

# TEKİRDAĞ

## YATIRIM ORTAMI





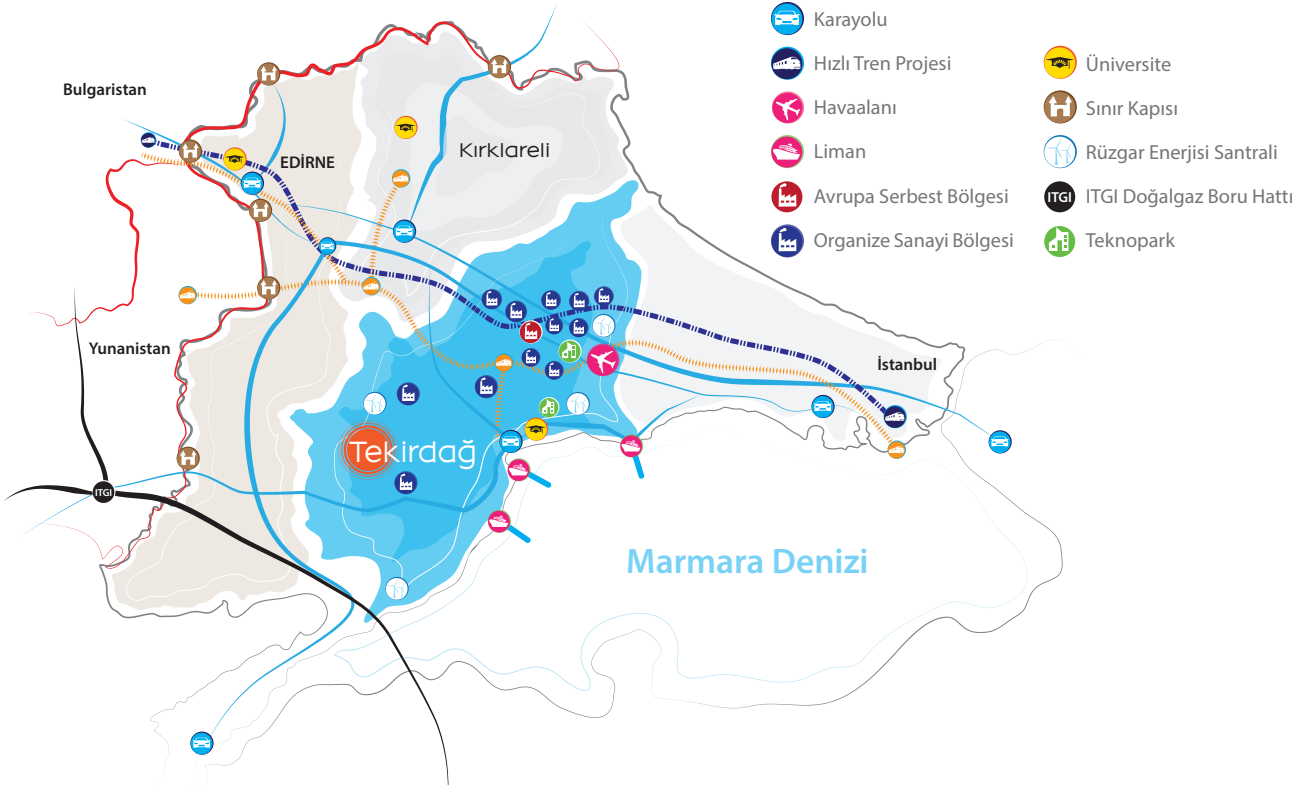
## NEDEN TEKİRDAĞ ?

- ▶ Sosyo-Ekonomik Gelişmişlik Endeksine Göre 9. Sırada
- ▶ Rekabetçi, Kalifiye ve Dinamik Bir İşgücü
- ▶ Türkiye Ortalamasının üzerinde iş gücüne katılım oranı (%55)<sup>2</sup>
- ▶ İmalat Sanayii İstihdamının Sigortalı İstihdam İçerisindeki Oranında Türkiye 1.si (%57,6)
- ▶ Bölge Dışından İstihdam Edilecek Nitelikli İşgücü İçin Sosyal Altyapı
- ▶ 13 OSB ve 1 ASB ile Planlı ve Altyapılı Sanayileşme
- ▶ İstanbul Pazarına Yakınlık 120 km.
- ▶ Uluslararası 3 Liman, Demiryolu, Karayolu ve Havayolu Bağlantıları
- ▶ Yüksek Yaşam Standartları
- ▶ Enerji
- ▶ Namık Kemal Üniversitesi Bünyesindeki 2 Teknopark ve Patent, Faydalı Model ve Endüstriyel Tasarım Başvuru Sayısıyla önde gelen AR-GE Merkezi
- ▶ Tarım ve Hayvancılık Sektörlerinde Üst Sıralarda
- ▶ Verimli Toprakları ile Hammadde Kaynağı
- ▶ Mevcut ve Potansiyel Sulama Olanakları
- ▶ Trakya'daki sanayi tesislerinin % 82'si ile güçlü rekabet ortamı<sup>4</sup>
- ▶ İllerarası Rekabetçilik Endeksine göre 7. Sırada.



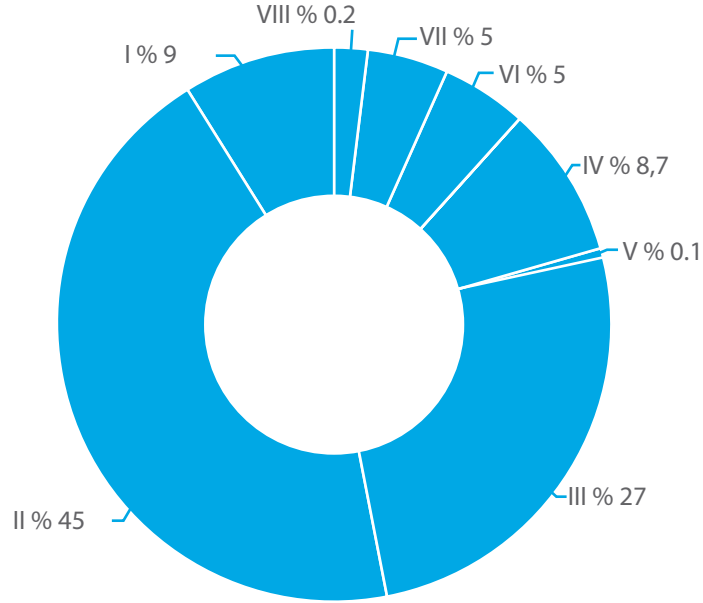
## STRATEJİK COĞRAFI KONUM

- Güçlü karayolu altyapısı ile yüksek erişebilirlik
- Üretim merkezleri ve pazarlara yakınlık
- Türkiye-Avrupa sınır bölgesine yakınlık
- Avrupa ve Asya arasında geçiş koridoru
- Demiryolu, Karayolu, Limanları ve Havaalanı ile lojistik avantajı



## GÜÇLÜ ULAŞIM ALTYAPISI

- Uluslararası karayolu bağlantıları, km<sup>2</sup>'ye düşen otoyol ve bölünmüş yol uzunluğu miktarlarıyla Türkiye'nin önde gelen illerinden
- Uluslar arası Çorlu Havaalanı
- Uluslararası 3 Liman: Tekirdağ, Martaş ve Asyaport.
- Tem Otoyolu (Avrupa E-yolu) ile Avrupa'ya ve Anadolu'ya doğrudan bağlantı imkânı
- 683 km uzunluğunda karayolu ağı (383 km devlet yolu, 256 km il yolu, 44 km otoyol)
- Avrupa'yla uluslararası demir yolu bağlantısı
- 115 km uzunluğunda demiryolu ağı



**Şekil 1:** Tekirdağ İli Arazi Sınıflandırması

**Kaynak:** Tekirdağ Çevre ve Şehircilik İl Müdürlüğü,2012

Tekirdağ Çevre ve Şehircilik İl Müdürlüğü verilerine göre Tekirdağ'ın tarım arazilerinin %90'ı I-IV sınıf olan tarıma elverişli arazi durumundadır.

Tekirdağ İl Gıda, Tarım ve Hayvancılık Müdürlüğü 2013 verilerine göre Tekirdağ ilinin %59,33'u Tarım Alanı, %16,51'si Orman ve Fundalık, %5,16'si Mera ve %18,99'u Tarım dışı Arazilerden oluşmaktadır.

İlde en önemli ürünler buğday, ayçiçeği ve çeltiktir. TÜİK 2012 yılı verilerine göre il, Türkiye buğday üretiminin yaklaşık %2,07'sini, ayçiçeği üretiminin %7,54'ünü, pirinç üretiminin de %2,59'unu karşılamaktadır.



## Tarla Bitkileri Üretimi ve Verimi

**Tahıllar:** Çavdar, yulaf (dane), mısır (dane), çeltik, kuşyemi, sorgum (dane), tritikale (dane), buğday (diğer), arpa (biralık), arpa (diğer)

**Yağlı Tohumlar:** Ayçiçeği (yağlık), kanola, aspir, susam

**Yem Bitkileri:** Yonca (kuru ot), yonca (tohum), korunga (yeşil ot), korunga (kuru ot), mısır (hasıl), fiğ (yeşil ot), fiğ (kuru ot), mısır (silajlık)

**Endüstri Bitkileri:** Şekerpancarı, tütün, kekik.



## Meyve Üretimi ve Verimi

Tekirdağ ilinde en çok üretilen meyve Şaraplık Üzüm olurken onu Sofralık Çekirdekli Üzüm, Zeytin ve Elma takip etmektedir. Bununla beraber toplu meyvelik alanları bakımından en çok alana sahip meyve Zeytin iken onu Şaraplık Üzüm, Sofralık Çekirdekli Üzüm ve Ceviz takip etmektedir.



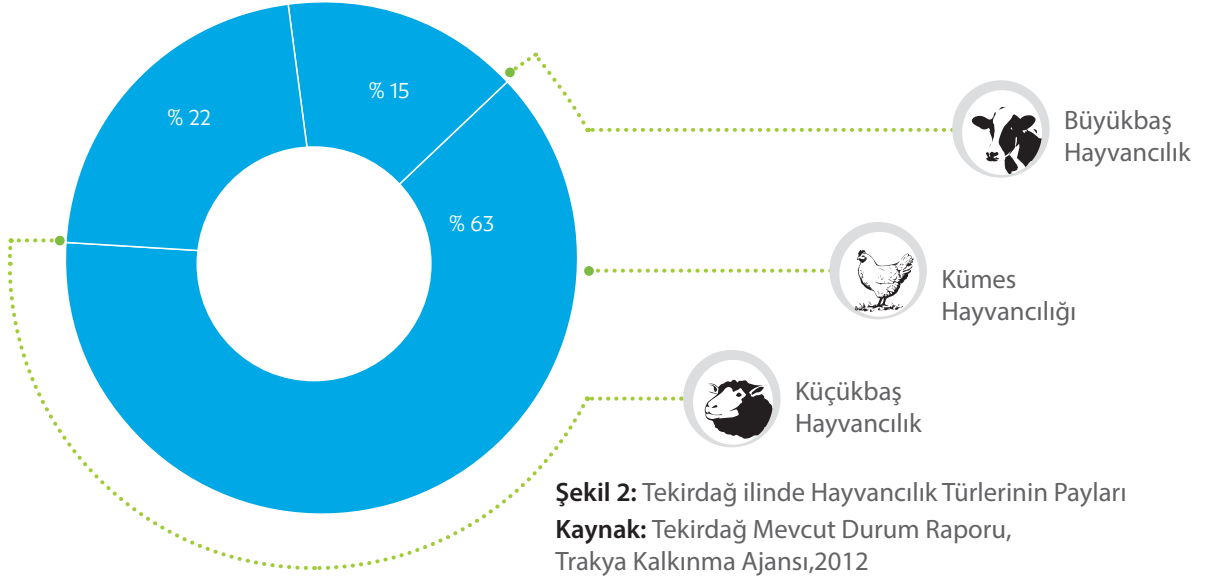
## Sebze Üretimi

2012 yılı verilerine göre ilde en çok üretilen sebzeler sırasıyla karpuz,, Soğan (Kuru), Kavun, Domates (Sofralık), Hıyar olarak sıralanabilir.



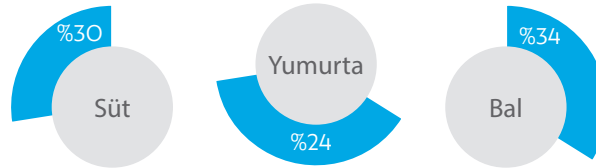
## Örtü Altı Üretim

Tekirdağ ilinde son yıllarda örtü altı tarım alanlarının arttığı görülmektedir. Bununla beraber mevcuttaki alanların yüksek tünel ve cam sera tip örtü alanlarının daha fazla olduğu ve plastik sera ve alçak tünel tip örtü altı alanın daha az tercih edildiği görülmektedir. TR21 Trakya Bölgesi'nde örtü altı üretimde en çok göze çarpan ürünler ise domates, hıyar ve maruldur.



2012 yılı itibari ile Tekirdağ ilinde bulunan canlı hayvan değeri 780.334.000 TL'dir

Tekirdağ İlinde hayvancılıkta mevcut canlı hayvan sayıları bakımından en büyük pay kümes hayvancılığına aittir. Kümes hayvancılığının hemen arkasından ise sırasıyla küçükbaş ve büyükbaş hayvancılık gelmektedir.



**Şekil 3.** Süt, Yumurta ve Bal Üretiminde Edirne İlinin Bölge Üretimine Katkısı  
**Kaynak:** Tekirdağ Mevcut Durum Raporu, Trakya Kalkınma Ajansı, 2014.





## Kümes Hayvancılığı

hayvancılığında en yaygın tür yumurta tavuğu olarak ortaya çıkmaktadır. Yumurta tavuğunu sırasıyla Hindi, Ördek ve Kaz takip etmektedir.

**Tablo 3:** Kümes Hayvancılığı

Et Tavuğu	
Yumurta Tavuğu	683.360
Hindi	29.382
Kaz	5.566
Ördek	11.179

## Balıkçılık

Tekirdağ'ın tarımsal gayri safi üretim değeri içinde %0,22'lik payı olan su ürünleri üretimi ağırlıklı olarak Merkez ilçe, Marmara Ereğlisi ve Şarköy kıyı şeridinde yapılmaktadır. Tekirdağ kıyılarında istavrit, hamsi, palamut, levrek, lüfer, çinekop, beyaz kum midyesi vb. ve karides (karideste Ocak ayı hariç) üretimi 1 Eylül-15 Nisan tarihleri arasında yoğun bir şekilde yapılmaktadır. Deniz balıklarının yanı sıra iç sularda Tarım İl Müdürlüğüne yürütülen balıklandırma çalışmalarıyla "Aynalı Sazan" üretimi yapılmaktadır.

**Kaynak:** Hayvansal Üretim İstatistikleri, TÜİK, 2013.



## Büyükbaş ve Küçükbaş Hayvancılık

Tekirdağ ilinde mevcut büyübaş hayvanların %81,32'si kültür sığırlarından oluşurken, %17,03'si melez sığırlardan, %1,27'si yerli sığırlardan ve %0,38'i mandadan oluşmaktadır.

**Tablo 1:** Büyükbaş Hayvan Sayıları

Sığır (Kültür)	129.402
Manda	698
Sığır (Melez)	22.701
Sığır Yerli	1.936

**Tablo 2:** Küçükbaş Hayvan Sayıları

Koyun (Yerli)	182.684
Keçi(Kıl)	60.926
Koyun(Merinos)	19.575



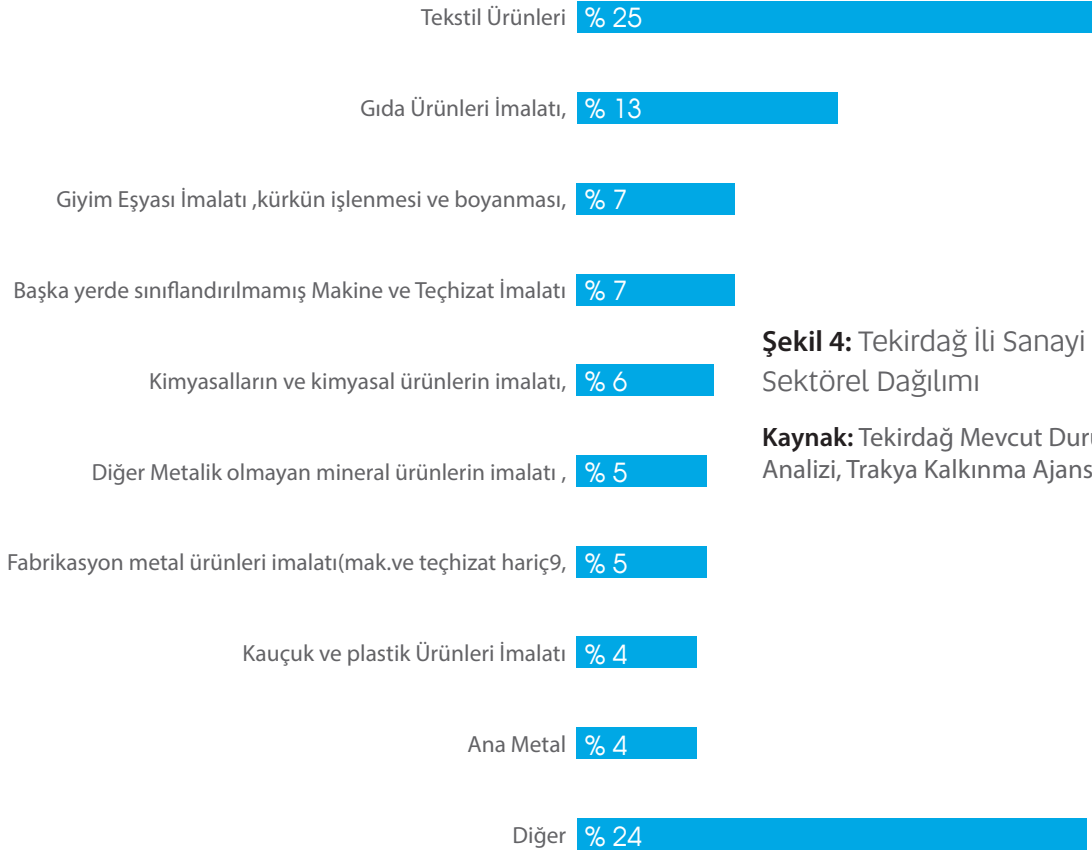
## Arıcılık

Tekirdağ'da arıcılıkla uğraşan köy sayısı yıllar itibarıyla dalgalı bir seyir izlemiş ve 2012 yılında 209 olarak gerçekleşmiştir. Bunun yanında 2012 yılında toplam kovan sayısının 49.426 adet, bal üretiminin 542,555 ton ve balmumu üretiminin 12,295 ton olarak gerçekleştiği görülmektedir. Arıcılık istatistiklerine göre yıllar itibarı ile yeni kovan, eski kovan, bal üretimi ve balmumu üretimi miktarının artış gösterdiği görülmektedir.

**Tablo 4:** Arıcılık İstatistikleri

İşletme Sayısı	890
Yeni Kovan Sayısı	48.015
Eski Kovan	1.411
Toplam Kovan	49.426
Bal Üretimi	542,555
Bal Mumu Üretimi	12,295

## Tekirdağ Bölgesi'ndeki Sanayinin Sektörel Dağılımı



**Şekil 4:** Tekirdağ İli Sanayi Sektörel Dağılımı

**Kaynak:** Tekirdağ Mevcut Durum Analizi, Trakya Kalkınma Ajansı, 2014.

Ülke genelinde tekstilin % 10'u, margarinin %25'i, rafine ayçiçeği yağının %20'si, kağıt ve ambalajın %40'ı, işlenmiş derinin %37'si bu ilden karşılanmaktadır.

Bilim Sanayi ve Teknoloji Bakanlığı'nın yayınladığı 81 il durum raporuna göre Tekirdağ ili toplam sanayi işletmesi içerisinde %2'lik bir oran ve 1371 adet işletme sayısı ile sanayisi en gelişmiş 10. ildir. Tekirdağ ilindeki sanayinin sektörel dağılımına bakıldığında %25'lik payla Tekstil Ürünleri İmalatı ilk sırada gelmektedir. Bunu %13 ile Gıda Ürünleri İmalatı ve %7'lik oranlarla Makine Teçhizat imalatı ve Giyim eşyası imalatı sektörleri izlemektedir. Bu firmaların %22'si mikro ölçekli, %43'ü küçük ölçekli, %29'u orta ölçekli, %6'sı ise büyük ölçekli firmalardır.



## İŞ GÜCÜ PROFİLİ VE ARGE

Tekirdağ ekonomisinde sanayi % 49 paya sahip olup, sanayi işkolunda çalışanların toplam il istihdamına oranı % 26'dır. İl ekonomisinde hizmetlerin payı % 39, hizmetler işkollarında çalışanların toplam istihdamdaki payı % 35 ve tarımın il ekonomisindeki payı % 12 olup tarım işkolunda çalışanların toplam istihdamdaki oranı % 39'dur.

İl genelinde 1.313 kuruluşun 402'si tekstil ve 111'i deri sanayinde faaliyet göstermektedir.

Ülkemiz üretiminin tekstilde % 10'u, margarinde % 25'i, rafine ayçiçeği yağında % 20'si, beyaz eşyada % 25'i, kağıt ve ambalajda % 40'ı, işlenmiş deride % 37'si ilimizden sağlanmaktadır. Yöremizdeki kuruluşların çoğu sektörde marka olmuştur.

- Sanayi sicil kayıtlarına göre, Tekirdağ ilinde kayıtlı işletmelerde çalışan personel sayısı Toplam: 105.798 dür.
- Ar-Ge birimi bulunan firma sayısı 195, Kalite Kontrol birimi olan firma sayısı 573dir.
- Tekirdağ ilinde sanayi, Tekstil ürünleri sektörü çekim merkezli bir yapı içerisinde gelişme göstermektedir.
- Sanayide çalışanların, % 37 si Tekstil ürünleri İmalatı, 14 i Giyim Eşyası İmalatı, sektöründe istihdam edilmektedir.
- Tekirdağ ilinde faaliyet gösteren sanayi işletmelerinin; % 22 si mikro ölçekli, % 43 ü küçük ölçekli % 29 u orta ölçekli,% 6 si büyük ölçekli işletmelerdir.

## KAMU YATIRIMLARI

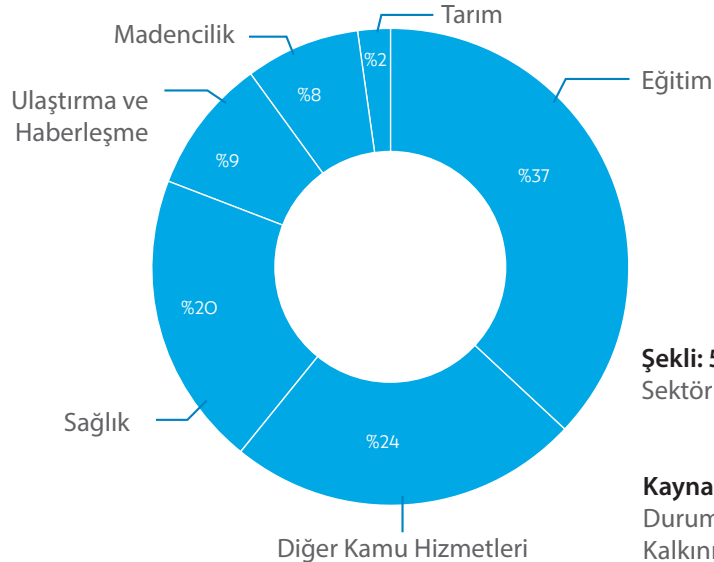
Tekirdağ ilinde en çok kamu yatırımı eğitim sektörüne yapılmıştır. Eğitim sektörünü sırasıyla sağlık ve ulaştırma-haberleşme sektörleri izlemektedir. Tekirdağ ilinde 2012 yılında Toplam 120.766.000 TL'lik Kamu Yatırımı gerçekleştirilmiştir.

**Tablo 5:** Sektörlere Göre Kamu Yatırımları

Tarım	2.150
Madencilik	9.405
Ulaştırma-Haberleşme	11.180
Eğitim	44.680
Sağlık	23.500
Diğer Kamu Hizmetleri	28.851
Toplam	124.766.000

**Kaynak :** Tekirdağ Mevcut Durum Analizi, Trakya Kalkınma Ajansı, 2014

## Kamu Yatırımlarının Sektörel Dağılımı



**Şekli: 5** Kamu Yatırımlarının Sektörlere Göre Dağılımı

**Kaynak :** Tekirdağ Mevcut Durum Analizi, Trakya Kalkınma Ajansı, 2014

## İŞ DEMOGRAFİSİ

**Tablo 6:** İş Demografisi

Yıl	Bölge Adı	Kurulan			Tasfiye		Kapanan		
		Şirket	Koop.	Ger. Kişi Tic. İşl.	Şirket	Koop.	Şirket	Koop.	Ger. Kişi Tic. İşl.
2012	Tekirdağ	295	11	1.192	126	26	96	23	744
2011	Tekirdağ	469	11	1.060	113	29	84	26	530
2010	Tekirdağ	421	29	863	91	51	55	25	513
2009	Tekirdağ	394	18	736	85	28	43	17	320

**Kaynak :** Tekirdağ Mevcut Durum Analizi, Trakya Kalkınma Ajansı, 2014

## TİCARET BORSASI HACİMLERİ

Tekirdağ, Çorlu, Çerkezköy, Hayrabolu ve Malkara'da kurulu 5 adet Ticaret ve Sanayi Odası mevcut olup bu odaların toplam faal üye sayısı 13670'tir. Tekirdağ, Çorlu Hayrabolu ve Malkara'da olmak üzere 4 adet Ticaret Borsası mevcuttur. Bu borsaların toplam faal üye sayısı 389'dur.

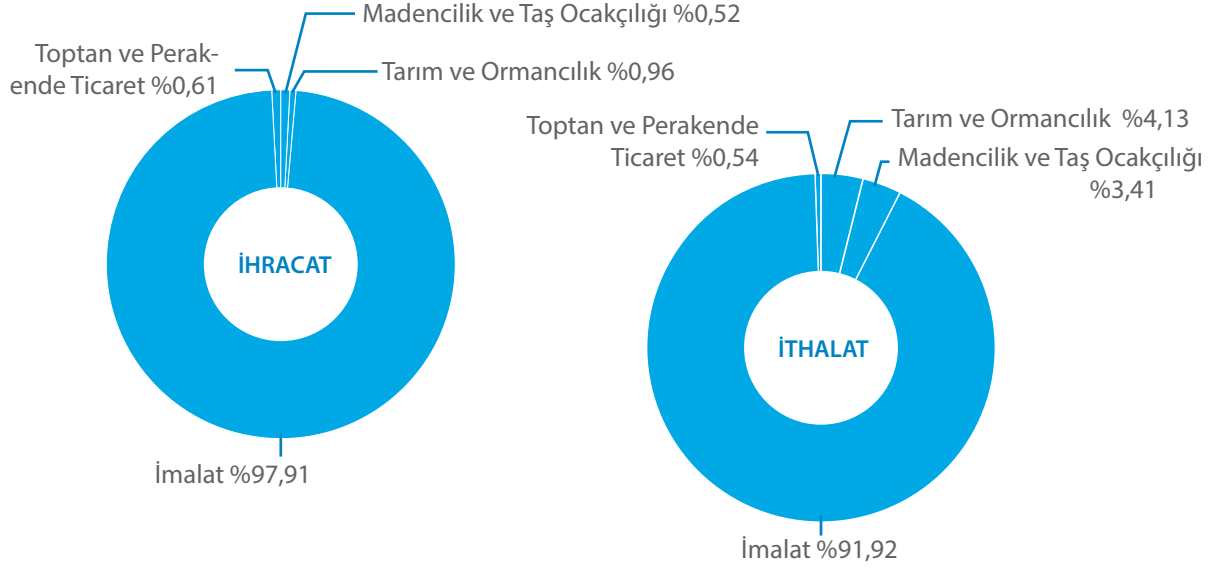
Tekirdağ'daki ticaret borsalarının işlem hacimleri ve Türkiye genelindeki sıralamalarına ilişkin bilgilere aşağıdaki tabloda yer verilmiştir. Tabloda verilen bilgilere göre Tekirdağ Ticaret Borsası Türkiye genelinde 11'nci, Çorlu 53'ncü, Hayrabolu 75'nci ve Malkara da 81'nci sırada yer almaktadır.

**Tablo 7:** Ticaret Borsası Hacimleri

	2007	2008	2009	2010	2011
<b>Tekirdağ</b>					
İşlem Hacmi	710.219.949	971.385.938	1.261.184.448	1.438.712.333	1.989.735.746
Türkiye oranı %	1,136	1,406	1,642	1,546	1,738
<b>Hayrabolu</b>					
İşlem Hacmi	206.253.820	249.435.944	282.079.818	337.865.828	379.758.931
Türkiye oranı %	0,33	0,361	0,367	0,363	0,332
<b>Çorlu</b>					
İşlem Hacmi	355.548.628	475.560.046	458.575.812	530.266.868	562.299.264
Türkiye oranı %	0,569	0,688	0,597	0,57	0,491
<b>Malkara</b>					
İşlem Hacmi	252.186.745	322.651.421	307.545.351	352.300.943	346.928.280
Türkiye oranı %	0,403	0,467	0,401	0,379	0,303

**Kaynak:** Tekirdağ Mevcut Durum Analizi, Trakya Kalkınma Ajansı, 2014.

## DIŞ TİCARET



Şekil 6: İthalat ve İhracat Verileri

**Kaynak:** Tekirdağ Mevcut Durum Analizi, Trakya Kalkınma Ajansı, 2014.

Tekirdağ ili 2012 yılında 596.654.000 \$ ihracat gerçekleştirerek TR21 Trakya bölgesinin ihracatının yaklaşık %76'sını gerçekleştirirken, aynı yıl 641.103.000 \$ ithalat gerçekleştirerek TR21 Trakya bölgesinin ithalatının yaklaşık %71'ini gerçekleştirmiştir.

**Tablo 8:** İhracat ve İthalat Pazarları

İhracat Pazarları	İthalat Partnerleri
Almanya, Fransa, İngiltere, İtalya, Bulgaristan	Almanya, Bulgaristan, İtalya, Çin, G. Kore

**Kaynak:** Tekirdağ Mevcut Durum Analizi, Trakya Kalkınma Ajansı, 2014.

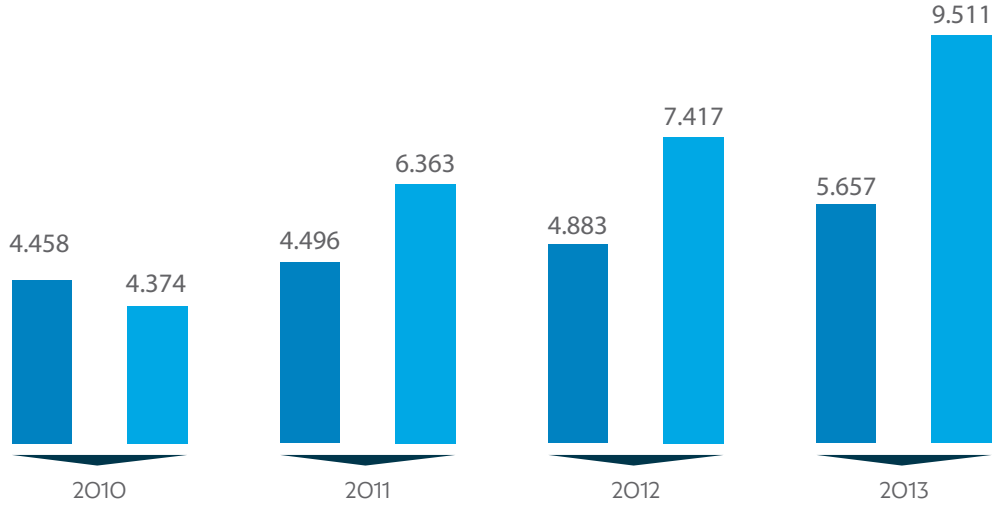
**Tablo 9:** Son 5 Yıldaki İthalat İhracat Miktarları

İlin Adı	2007	2008	2009	2010	2011	2012
İhracat (Bin \$)						
Tekirdağ	528.304	577.966	483.240	546.332	655.580	596.654
İthalat (Bin \$)						
Tekirdağ	494.426	612.105	473.826	603.210	779.629	641.103
Tekirdağ İthalat İhracat Oranı						
Oran (%)	106,85	94,42	101,98	90,57	84,08	93,06

**Kaynak:** Tekirdağ Mevcut Durum Analizi, Trakya Kalkınma Ajansı, 2014.

**Şekil 7.**  
Nüfus Başına  
Ortalama  
Mevduat ve  
Kredi

■ Mevduat  
■ Kredi



**Kaynak:** Banka İstatistikleri, Türkiye Bankalar Birliği



## Deniz ve Doğa Turizmi

Tekirdağ ilinde deniz ve doğa turizmi açısından öne çıkan yerler şöyledir: Güngörmez ve Güneşkaya Mağaraları, Tekir Dağları Ganos Tepesi, Yelkenli, Kumbağ, Değirmenaltı, Eriklice, Gaziköy, Hoşköy, Karaevli, Topağaç ve Kastro gibi plajlar mevcuttur.

Kastro Körfezi Tabiat Koruma Alanı ise Trakya'nın tek doğal karaçam ormanıdır.

## Antik Kentler ve Tarihi Mekanlar

Bisanthe, Perinthos, Heraion, Teichos, Ganos, Toronte, Apri Tekirdağ'da bulunan antik kentlerdir.



## Osmanlı Dönemi Eserleri

Tekirdağ'da bulunan Osmanlı Dönemi eserleri olarak Rüstempaşa Külliyesi, Orta Cami, Eski Cami, Hasan Efendi Cami, İncecik-İmaret Camisi, Hamami Mehmet Paşa Türbesi, Kırklar Türbesi, Sadi Baba Türbesi, Yalı Hamamı, İncecik-Erenler Hamamı ve birçok tarihi çeşmeyi saymak mümkündür.



## Gastronomi Turizmi

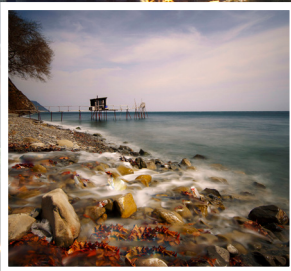
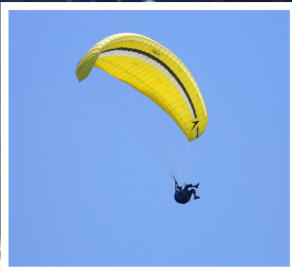
İlde çok sayıda gastronomi değeri olan üretimler bulunmaktadır. Süt ve süt ürünleri, et ve et ürünleri, şarap ve Osmanlı mutfağı ilde ön plana çıkan gastronomik değerlerdir. Bu değerlerden başat olanları Tekirdağ Köftesi, Hayrabolu Tatlısı, Peynir Helvası, Şarköy Yöresi Şarapları olarak saymak mümkündür.

## Marka Değeri Taşıyan Turizm Varlıları

Tekirdağ ilinin marka değeri taşıyan başat varlıkları aşağıda belirtilmektedir:

Şarap Turizmi : Bölgede yeni yeni kendini göstermeye başlayan turizm türlerinden birisi de şarap turizmi, diğer adıyla eno-turizmdir. Son yıllarda bu turizm çeşidine ilgi duyan birçok turist rağbet etmektedir. Tarih öncesi dönemlerden bu yana Bölgenin bir şarap üretim merkezi olduğu dikkat alınırca, Trakya'da şarap turizminin geleceğinin parlak olduğunu söylemek zor olmaz.

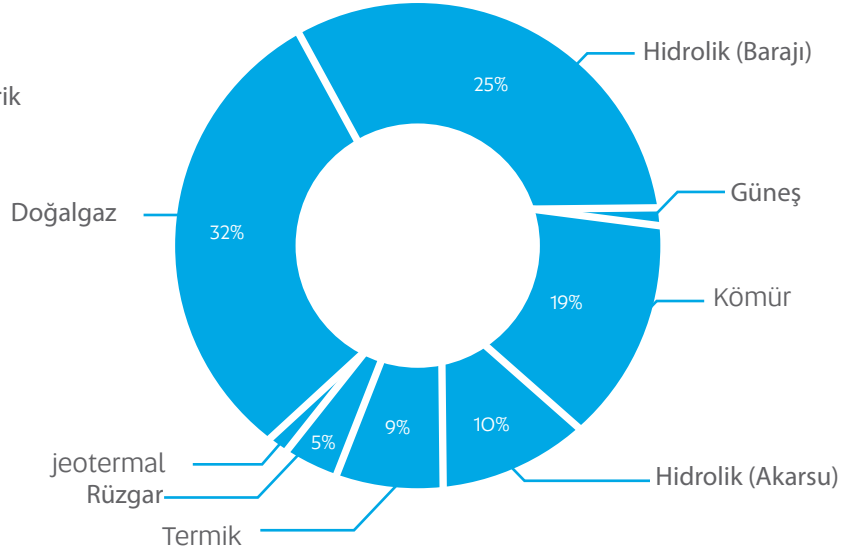




## ELEKTRİK

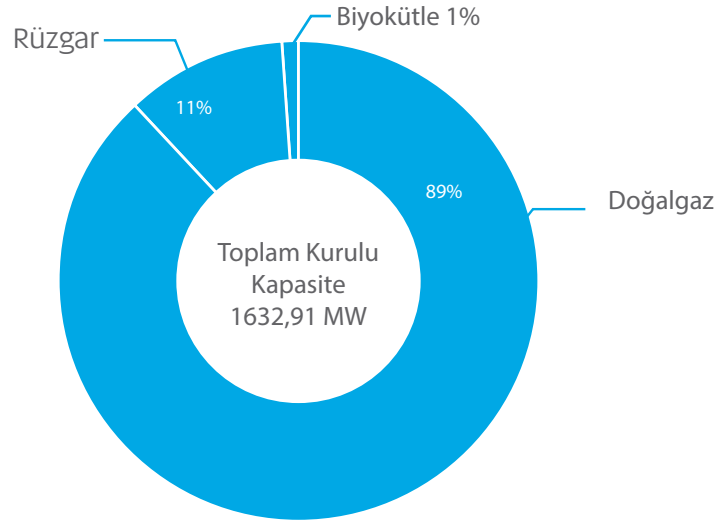
**Şekil 8:** Türkiye’de Elektrik Enerjisi Kurulu Gücü (66,134 MW)

**Kaynak:** TEDAŞ,2014



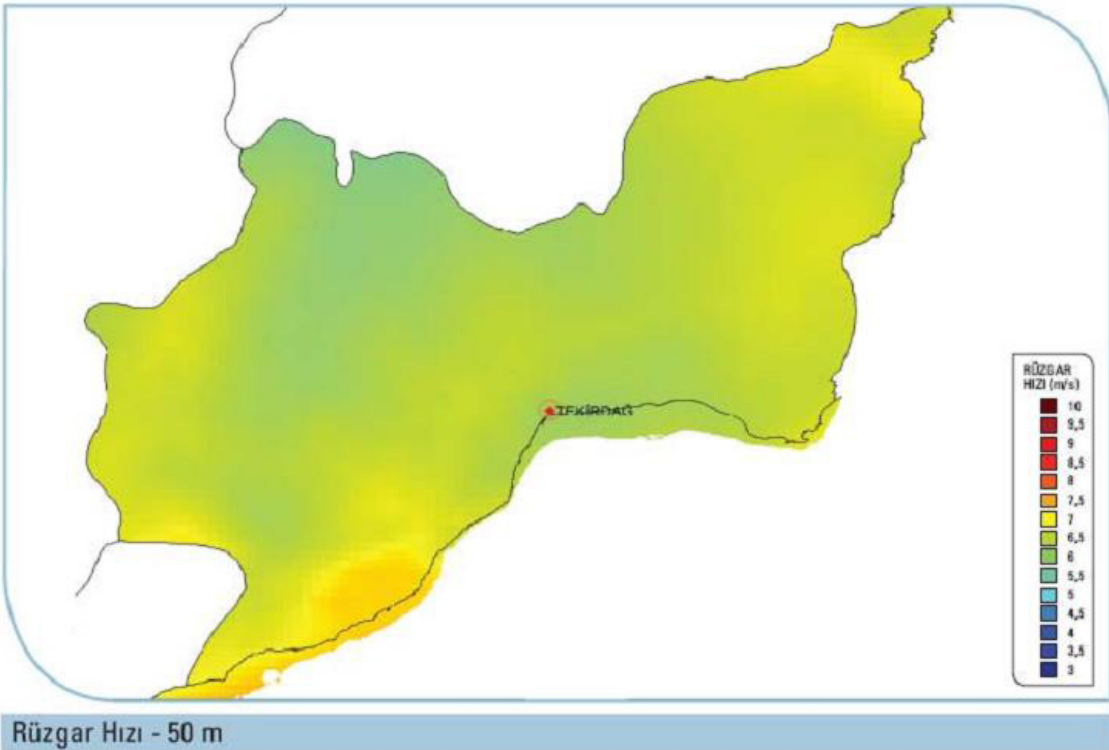
**Şekil 9:** Tekirdağ’da Kurulu Elektrik Kapasitesi (MW)

**Kaynak:** Enerji Raporu; Trakya Kalkınma Ajansı



## RÜZGÂR

YEGM verilerine göre Tekirdağ ilinde doğu ve batı kısımlarda Malkara, Şarköy, Çerkezköy ve Çorlu ilçelerinde rüzgar santrali potansiyeli daha fazladır. YEGM tarafından yapılan çalışmalara göre Tekirdağ ilinde 925 km2 alan rüzgar santrali yapımına uygundur ve toplam 4.626 MW rüzgar santrali kurulabilir. RES yatırımının artması ve daha çok rüzgar santralinin sisteme bağlanabilmesi için Malkara ve Şarköy ilçelerine TEİAŞ tarafından trafo merkezi yatırımı yapılması gereklidir .



Şekil 10: Tekirdağ İli'nin Rüzgar Enerjisi Potansiyeli Haritası

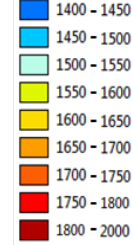
Kaynak: Yenilenebilir Enerji Genel Müdürlüğü, 2014

## GÜNEŞ ENERJİSİ



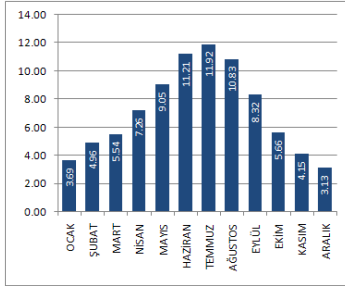
Toplam Güneş Radyasyonu

KWh/m2-Yıl

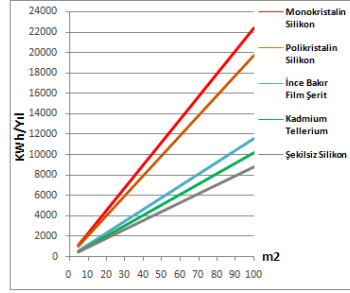


Şekil 11: Tekirdağ Güneş Enerjisi Potansiyeli Haritası

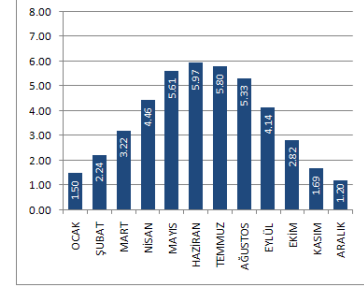
Kaynak: Yenilenebilir Enerji Genel Müdürlüğü, 2014



TEKİRDAĞ Güneşlenme Süreleri (Saat)



TEKİRDAĞ PV Tipi-Alan-Üretilebilecek Enerji (KWh-Yıl)



TEKİRDAĞ Global Radyasyon Değerleri (KWh/m2-gün)

Coğrafi konumu nedeniyle sahip olduğu güneş enerjisi potansiyeli yüksek olan Türkiye'nin ortalama yıllık toplam güneşlenme süresi 2.640 saat (günlük toplam 7,2 saat), ortalama toplam ışınım şiddeti 1.311 kWh/m<sup>2</sup>-yıl (günlük toplam 3,6 kWh/m<sup>2</sup>) olduğu tespit edilmiştir. Güneş Enerjisi potansiyeli 380 milyar kWh/yıl olarak hesaplanmıştır. İde küçük kapasiteli evsel su ısıtma sistemleri dışında güneş enerjisi ile çalışan tesis bulunmamaktadır.

## BİYOKÜTLE

Bir tarım ülkesi olan Türkiye tarımsal atıkların ve ürün atıklarının bol kaynaklarına sahiptir. Verimli tarımsal alanlara sahip olan Türkiye'nin özellikle Trakya bölgesi tarım açısından önemli bir potansiyele sahiptir. Tekirdağ ilinde ayçiçek, kolza, soya, kanola, aspir, pamuk v.b yağlı tohum bitkilerinin ekimleri gerçekleştirilmektedir. Ayrıca Yıldız dağlarında nitelikli ağaçlar dikilerek enerji ormancılığı yaygınlaştırılabilir. Tekirdağ sınırları içerisinde bulunan ormanlarda hayvansal ve bitkisel atık-artıkları da değerlendirilebilir. Bahsi geçen atıkların Tekirdağ ilindeki miktarları ve potansiyel enerji miktarları aşağıdaki tablolarda belirtilmiştir.

**Tablo 10:** Hayvan atıklarının biyogaz potansiyeli

<b>Toplam Gübre (ton/yıl)</b>	<b>1.146.103</b>
Toplam Biyogaz miktarı (m3/yıl)	28.707.072
Biyogaz AID (kcal/m3)	5.000
Toplam Enerji Değeri (MWh/yıl)	166.902
Yanma verimi	60%
Santral yıllık çalışma saati	7.000
Kurulu güç (MW)	14
Yıllık elektrik üretimi (GWs)	100

**Tablo 11:** Eysel Atıklardan Elektrik Üretim Potansiyeli

Toplanan atık (ton/yıl)	376.306
Kurulu güç (MW)	7
Yıllık tahmini üretim (GWs)	84

**Tablo 12:** Toplam Orman Varlıkları

Normal Orman (ha)	66.010,5
Bozuk Orman (ha)	38.075,5
Toplam Orman (ha)	104.086

**Tablo 13:** Tarımsal Atıklardan Elektrik Üretim Potansiyeli

Toplam Çeltik Sapı (ton/yıl)	33.155
Toplam Çeltik Kabuğu (ton/yıl)	4.421
Enerji üretimi için kullanılacak çeltik sapı (ton/yıl)	19.893
Enerji üretimi için kullanılacak çeltik kabuğu (ton/yıl)	2.652
Toplam buğday sapı (ton/yıl)	592.982
Enerji üretimi için kullanılacak buğday sapı (ton/yıl)	355.789
Toplam ayçiçeği sapı (ton/yıl)	126.736
Enerji üretimi için kullanılacak ayçiçeği sapı (ton/yıl)	76.041
Yıllık toplam enerji miktarı (Gcal)	1.262.517
Yaklaşık çevrim verimi	40%
Yıllık toplam çalışma saati	6.500
Yaklaşık teorik kurulu güç (MW)	90
Yıllık elektrik üretim miktarı (GWs)	587

**Kaynak:** Trakya Bölgesi Enerji Raporu, Trakya Kalkınma Ajansı, 2012

## KÖMÜR

TR21 Trakya Bölgesi önemli linyit yataklarına sahiptir. Bölgedeki linyit yatakları toplam rezervinin %60,31'i Tekirdağ, il sınırları içinde bulunmaktadır. Bölgedeki linyit rezervi Türkiye toplam linyit rezervinin % 2,76'sını oluşturmaktadır.

Tekirdağ ilinde oligosen yaşlı çökel birimler içerisinde gözlenen bu linyit oluşumları Saray ve Malkara ilçelerinde bulunmaktadır. Saray ilçesindeki Küçükyoncalı, Safaalan ve Edirköy linyit sahalarında termik santral ve teshin amaçlı kullanılmaya elverişli linyitlerin alt ısıl değerleri 1677 Kcal/kg ile 1947 Kcal/kg arasındadır. Malkara ilçesinde de Ahmetpaşa, Evrenbey-Karamurat, Hasköy-İbrice linyit sahalarında teshin amaçlı kullanılmaya elverişli alt ısıl değerleri 2277 Kcal/kg ile 2359 Kcal/kg arasında değişen toplam 11.600.000 ton muhtemel rezerv belirlenmiştir.

**Tablo 14:** Linyit Rezervi

	Görünür	Muhtemel	Mümkün	Toplam	Kaynak	Potansiyel	Genel Toplam	İşletilebilir
Trakya	141.175	65.698	0	206.873	123.876	0	330.749	73.225
Tekirdağ	141.175	11.595	0	152.770	46.691	0	199.461	73.225

**Tablo 15:** Petrol ve Taşkömürü Eşdeğeri

	Petrol	Taşkömürü
Trakya	74.727	106.751
Tekirdağ	40.152	57.360

**Kaynak:** Maden Tetkik ve Arama Genel Müdürlüğü, 2014

## DOĞALGAZ

Amerikan şirketi Thrace Basin Natural Gas tarafından Tekirdağ ili Hayrabolu ilçesinde doğalgaz çıkarılmakta olup günlük kapasitesi 300.000m<sup>3</sup>/gün, rezerv alanı 100 km<sup>2</sup>, miktarı 200.000 m<sup>3</sup>/gündür.

**Tablo 16:** Doğal Gaz Rezerv Alanları

Saha Adı	Mevki	Çıkan Doğalgaz Miktarı (m <sup>3</sup> /gün)
Vakıflar	Vakıflar Köyü Civarı	5.000
Sevindik	Y.Sevindikli Köyü Civarı	30.000
Karaçalı	Velimeşe-Önerler Köyü Civarı	40.000
G.Karaçalı	Velimeşe-Önerler Köyü Civarı	220.000
Yulaflı	Yulaflı Köyü Civarı	120.000
Göçerler	Beyazköy Civarı	400.000

**Kaynak:** Doğalgaz İstatistikleri, Tekirdağ Çevre Durum Raporu

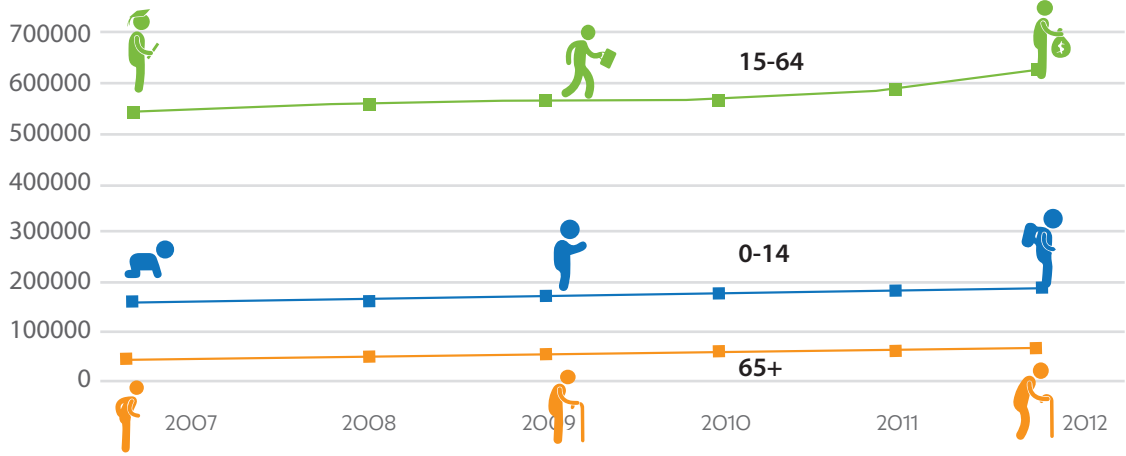


**Şekil 12:** Tekirdağ'dan Geçen Doğalgaz Boru Hatları

**Kaynak:** Tekirdağ Mevcut Durum Raporu, Trakya Kalkınma Ajansı, 2014

## NÜFUS

Birleşmiş Milletler (BM) ölçütlerine göre 0-14 yaş arasındakiler çocuk, 15-64 yaş arasındakiler yetişkin veya çalışabilir nüfus / faal nüfus, 65 yaş ve üzeri ise yaşlı nüfus olarak sınıflandırılmaktadır. Tekirdağ ilinde nüfusun %7'si 65 yaş ve üzerinde iken, Türkiye genelinde bu oran yaklaşık %8 civarındadır. Çocuk grubu olarak adlandırılan 0-14 yaş grubu nüfusunun payı Türkiye genelinde yaklaşık %25 civarında iken, bu oran Tekirdağ ilinde bu oran %21'dir.

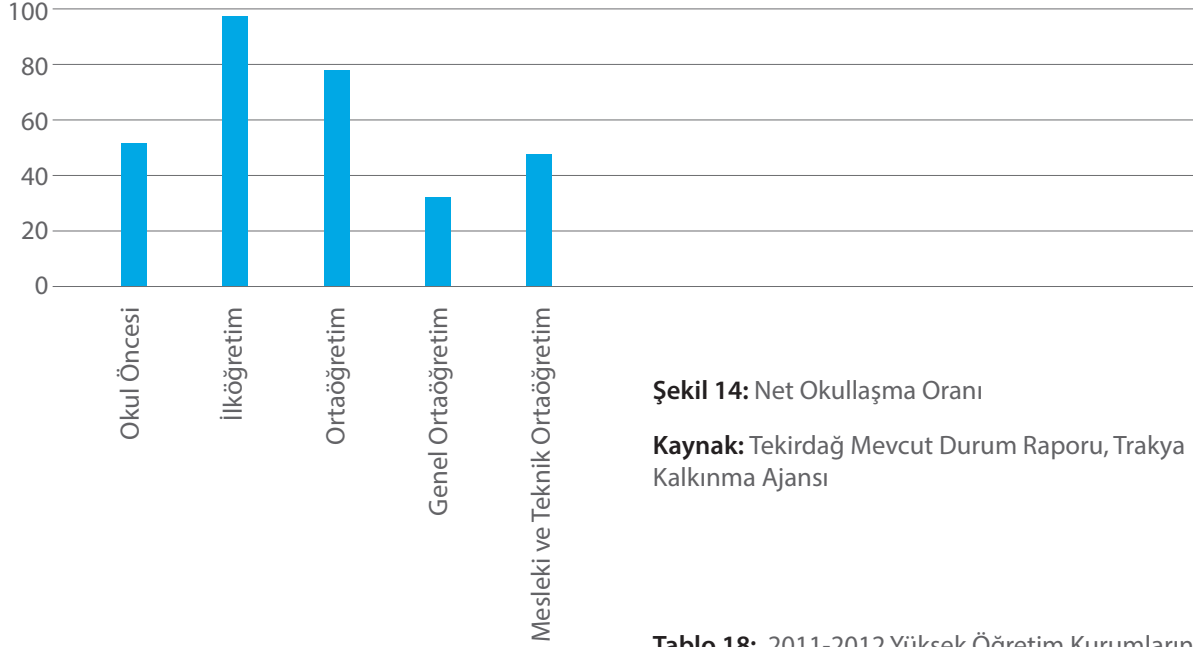


**Şekil 13:** Yaş Gruplarına Göre Nüfus

**Kaynak:** Tekirdağ Mevcut Durum Analizi, Trakya Kalkınma Ajansı, 2014



## EĞİTİM



**Şekil 14:** Net Okullaşma Oranı

**Kaynak:** Tekirdağ Mevcut Durum Raporu, Trakya Kalkınma Ajansı

**Tablo 17:** 2012-2013 Eğitim-Öğretim Yılı Mesleki ve Teknik Okul ve Öğrenci Sayısı

Okul	Öğrenci
73	25.510

**Kaynak:** Tekirdağ Mevcut Durum Raporu, Trakya Kalkınma Ajansı

**Tablo 18:** 2011-2012 Yüksek Öğretim Kurumlarındaki Öğrenci Sayısı

Fakülteler	3.532
Kolejler	239
Enstitüler	760
Meslek Yüksekokulları	11.715
Devlet Konservatuvarı	-
Toplam	16.246

**Kaynak:** Tekirdağ Mevcut Durum Raporu, Trakya Kalkınma Ajansı

## SAĞLIK

Tablo 19: Mevcut Kapasite



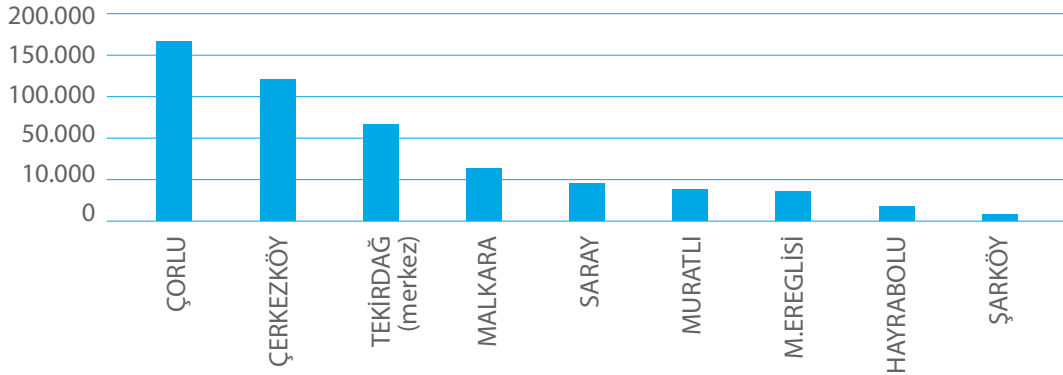
**Kaynak:** Tekirdağ Mevcut Durum Raporu, Trakya Kalkınma Ajansı

## İŞ GÜCÜ

Tekirdağ ilini de kapsayan ve nüfusunun yaklaşık olarak yarısı Tekirdağ ili tarafından oluşturulan TR21 Trakya Bölgesi'nde 2012 yılı verilerine göre kurumsal olmayan sivil nüfus 15 yaş ve üzerinde yaklaşık 1.300.000'dir. Bu nüfusun yaklaşık 713.000'i işgücü dâhilindedir. İşgücüne katılma oranı Bölge için %54,8'dir. Bu oran Türkiye oranı olan %50'nin üzerindedir. İşsizlik oranı yaklaşık %7,4 ve tarım dışı işsizlik oranı %8,5 ile Türkiye oranlarının altındadır.

## İSTİHDAM

Şekil 15: Yerleşim Yerlerine Göre İstihdam Sayıları



**Kaynak:** Tekirdağ Mevcut Durum Raporu, Trakya Kalkınma Ajansı

Tablo 20: Sağlık Personelinin Sayısı

Uzman Hekim	552
Pratisyen Hekim	453
Asistan Hekim	26
<b>Toplam Hekim</b>	<b>1031</b>
Dış Hekimi	242
Sağlık Memuru	1115
Hemşire	1103
Ebe	539

**Kaynak:** Tekirdağ Mevcut Durum Raporu, Trakya Kalkınma Ajansı

**Tablo 21:** Tekirdağ'daki OSB Kapasiteleri

OSB	Firma Sayısı		OSB'nin Büyüklüğü	Kapasite (Parsel)		Kapasite Kullanım Oranı	Gerçek Kapasite Oranı
	Faal	Yapım Aşamasında		Toplam	Kullanımda		
Cerkezkoş	218	29	1234(ha)	380	218	57%	65%
Corlu Deri	70	1	120(ha)	210	210	100%	34%
Hayrabolu	9	3	100(ha)	100	48	48%	12%
Malkara	0	1	105,60(ha)	69	7	10%	1%
Velimese	178	-	988,10(ha)	595	202	34%	30%
Veliköy	80	-	400,36(ha)	187	80	43%	43%
Muratlı	48	-	302,18(ha)	158	50	32%	30%
Ergene-1	63	-	453,73(ha)	169	74	44%	37%
Ergene-2	129	-	717,5(ha)	403	136	34%	32%
Turkgucu	51	-	340,47(ha)	153	51	33%	33%
Karaagac	35	-	186(ha)	105	35	33%	33%
Yaliboyu	19	-	38,1(ha)	50	19	38%	38%

OSB: Organize Sanayi Bölgesi  
ha: Hektar

**Kaynak:** Endüstriyel Bölge İstatistikleri, OSBUK ve Tekirdağ Valiliği



## Edirne – Kırklareli – Tekirdağ – İstanbul Hızlı Tren Projesi ile Tekirdağ'ın Ulaşım Altyapısı Gelişiyor

2017 yılında tamamlanması öngörülen hızlı Edirne – Kırklareli – Tekirdağ – İstanbul Hızlı Tren Projesi ile İstanbul ile Edirne arasındaki mesafenin yaklaşık 1 saate indirilmesi hedeflenmektedir. Bu proje ile Trakya, İstanbul'un adeta bir banliyösü konumuna gelecek, Tekirdağ'ın ulaşım altyapısı gelişecek, turizm hareketliliği artacak, ekonomisi büyüyecek ve ilin sosyal hayatı gelişecektir.



## ASYAPORT

ASYAPORT Limanı'nın yapımı ise halen devam etmektedir. Bu liman, kuruluş planlaması olarak uluslararası transit liman (Ana Liman – Hub Port) olarak inşa edilmektedir. İnşaatın şantiye altyapısı bitmiş olup, dolgu faaliyetlerine Nisan 2009 tarihinde başlanmıştır. ASYAPORT projesinin yıllık kapasitesi 2 milyon 500 bin konteyner olup, ilk işletme yılında 1 milyon konteyner kapasitesi ile hizmete başlaması planlanmaktadır.



Seracılık

AR-GE Yatırımları

Biyogaz Yatırımları

Et İşleme Yatırımları

Süt Tozu Üretim Tesisi

Temalı Park Yatırımları

Konfeksiyon Ürünleri Üretimi

Turizm Yatırımları (Acente, Servis, Konklama)

Tarım Yatırımları (Hayvancılık, Meyve ve Sebzeçilik)

Otel Yatırımları (Özellikle Karadeniz Kıyısı ve Istranca Orman Bölgelerinde)

Pastörize Süt ve Süt Mamulleri Üretim Tesisi

Sebze ve Meyve Konservesi Üretim Tesisi

İşlenmiş Su Ürünleri Üretim Tesisi

Deri Atıklarını İşleyecek Yatırımlar

Bisküvi ve Gofret Üretim Tesisi

Makarna Üretim Tesisi

## Talebi Karşılamaya Yönelik Yatırımlar

Şekerleme, Çikolata ve Çiklet Üretim Tesisi

Konfeksiyon yan Ürünleri Üretim Tesisi

Tekstil ve Deri İşleme Makineleri Üretim Tesisi

Boncuk Tutkal Üretim Tesisi

Buhar ve Kızgın Su Kazanı Üretim Tesisi

Bilgisayar ve Elektronik Cihazlar Elektronik Malzeme Üretim Tesisi

Tekirdağ teşvik sisteminde 2. bölgede yer almaktadır. Bu bölgede gerçekleştirilecek yatırımlar; genel, bölgesel, büyük ölçekli ve stratejik yatırım teşviklerinden 2.bölgenin asgari sabit yatırım tutarı, oran ve sürelerine göre yararlanır.

## Genel Yatırımların Teşviki

Desteklenmeyecek ve teşviki için öngörülen şartları sağlayamayan yatırım konularının dışında olup 1.000.000 TL'nin üzerindeki Edirne ilinde yapılacak tüm yatırımlar KDV istisnası ve Gümrük Vergisi Muafiyeti destek unsurlarından yararlanır.

## Bölgesel Yatırımların Teşviki

BÖLGESEL TEŞVİK SİSTEMİ				
Destek Unsurları				TR21 BÖLGESİ
Katma Değer Vergisi İstisnası				VAR
Gümrük Vergisi Muafiyeti				VAR
Vergi İndirimi	31.12.2014 Tarihine kadar	Yatırıma Katkı Oranı (%)	OSB Dışı	20
			OSB İçi	25
		Vergi indirim oranı (%)	OSB Dışı	55
			OSB İçi	60
	01.01.2015 İtibariyle	Yatırıma Katkı Oranı (%)	OSB Dışı	15
			OSB İçi	20
Vergi indirim oranı (%)		OSB Dışı	40	
		OSB İçi	50	
Sigorta Primi İşveren Hissesi Desteği	31.12.2014 Tarihine kadar	Destek Süresi	OSB Dışı	3 yıl
			OSB İçi	5 yıl
		Yatırıma Katkı Oranı (%)	OSB Dışı	15
			OSB İçi	20
	01.01.2015 İtibariyle	Destek Süresi	OSB Dışı	3 yıl
			OSB İçi	5 yıl
		Yatırıma Katkı Oranı (%)	OSB Dışı	20
			OSB İçi	25
Yatırım Yeri Tahsisi				VAR

## Büyük Ölçekli Yatırımların Teşviki

BÜYÜK ÖLÇEKLİ YATIRIMLARIN TEŞVİKİ SİSTEMİ				
DESTEK UNSURLARI				TR21 BÖLGESİ
Katma Değer Vergisi İstisnası				VAR
Gümrük Vergisi Muafiyeti				VAR
Vergi İndirimi	31.12.2014 Tarihine kadar	Yatırıma Katkı Oranı (%)	OSB Dışı	25
			OSB İçi	35
	Vergi indirim Oranı (%)	OSB Dışı	55	
		OSB İçi	60	
	01.01.2015 İtibariyle	Yatırıma Katkı Oranı (%)	OSB Dışı	25
			OSB İçi	30
Vergi indirim Oranı (%)		OSB Dışı	40	
		OSB İçi	50	
Sigorta Primi İşveren Hissesi Desteği	31.12.2014 Tarihine kadar	Destek Süresi	OSB Dışı	3 yıl
			OSB İçi	5 yıl
	Yatırıma Katkı Oranı (%)	OSB Dışı	5	
		OSB İçi	8	
	01.01.2015 İtibariyle	Destek Süresi	OSB Dışı	YOK
			OSB İçi	3 yıl
Yatırıma Katkı Oranı (%)		OSB Dışı	5	
		OSB İçi	8	
Yatırım Yeri Tahsis				VAR

## Stratejik Yatırımların Teşviki

Bir yatırım projesinin Stratejik Yatırımların Teşviki çerçevesinde sağlanacak destek unsurları şöyledir:

KDV İstisnası

Gümrük Vergisi Muafiyeti

Vergi İndirimi

Sigorta Primi İşveren Hissesi Desteği

Yatırım Yeri Tahsis

Faiz Desteği

KDV İadesi (500 milyon TL üzeri yatırımlar için inşaat harcamalarında)

## FARKLI YATIRIM DURUMLARI

Tekirdağ ilinde yapılacak yatırım;

OSB de olması durumunda veya aynı sektörde faaliyet gösteren en az beş gerçek veya tüzel kişinin ortağı olduğu yatırımcı tarafından gerçekleştirilen ve ortak faaliyet gösterilen alanda entegrasyonu sağlayacak bir yatırım olması durumunda vergi indirim ve sigorta primi işveren hissesi desteği açısından bir alt bölge olan 3. Bölge desteklerinden faydalanır.

Öncelikli yatırım konularından olması durumunda 5.bölge desteklerinden faydalanır.

AR-GE ve çevre yatırımı olması durumunda; KDV istisnası, gümrük vergisi muafiyeti ve faiz desteğinden yararlanır.

## Proje Teklif Çağrısı Yöntemiyle Sağlanan Doğrudan Finansman Desteği

Proje teklif çağrısı yöntemiyle sağlanan doğrudan finansman desteği, Ajansın belirli dönemler itibarıyla planlanan destek programları kapsamında, proje karşılığı yararlanıcılara sağladığı mali desteklerdir. Proje teklif çağrısının ayrıntıları, proje teklif çağrısına çıkıldığında, başvuru rehberlerinde yer alır. Hangi alanda destek verileceği, desteklerin alt ve üst limitleri bölge planındaki temel esaslara uygun olarak Yönetim Kurulunca belirlenir.

## Doğrudan Faaliyet Desteği

Ajansın proje teklif çağrısı yapmaksızın, proje hazırlığı konusundaki yükümlülüklerden bazılarını hafifletmek ve proje destek sürecini hızlandırmak amacıyla veya proje hazırlık sürecini doğrudan yönetmek suretiyle yararlanıcılara sağladığı karşılıksız ve doğrudan desteklerdir. Doğrudan faaliyet desteğinden sadece; Yerel yönetimler, Üniversiteler, Kamu kurum ve kuruluşları, Kamu kurumu niteliğinde meslek kuruluşları, Sivil toplum kuruluşları, Birlikler ve kooperatifler yararlanabilir.

## Güdümlü Proje Desteği

Güdümlü proje desteği, bölgesel gelişmenin hızlandırılması, bölgenin rekabet edebilirliğinin güçlendirilmesi ve bölgedeki iş ortamının iyileştirilmesi açısından önem taşıyan projelerin Ajansın öncülük etmesi ve koordinasyonu üstlenmesiyle gerçekleştirdiği desteklerdir. Güdümlü Proje Desteğini (GPD) diğer mali destek yöntemlerinden farklı kılan esas unsur, Ajansın öncülüğü ile başlatılmış olmasıdır. Bu kapsamda; Ajans, ilk fikri oluşturma aşamasından itibaren genel çerçevesini ortaya koymuş olduğu projeyi uygulayacak muhtemel aktörleri belirlemek için gerekli koordinasyonu yürütür. Güdümlü proje desteğinden sadece; Yerel yönetimler ve mahalli idari birlikleri, Üniversiteler, Meslek okulları, Araştırma enstitüleri, Diğer kamu kurum ve kuruluşları, Kamu kurumu niteliğinde meslek kuruluşları, Sivil toplum kuruluşları, Organize sanayi bölgeleri, Endüstri bölgeleri ve küçük sanayi siteleri proje uygulayıcısı olarak yararlanabilir.



### İlin Yatırım Ortamının Tanıtılması

- İlin iş ve yatırım ortamını tanıtmaya yönelik araştırmalar yapılması
- Yurtiçi ve yurtdışı konferans, seminer, toplantı, iş gezisi gibi organizasyonlar düzenlenmesi
- Yatırım ortamını tanıtmaya yönelik organizasyonlara katılım sağlanması

### Analiz, Rapor, Strateji Çalışmaları

- Yatırım ortamı ile ilgili raporlar hazırlanması
- Yatırımcıların ihtiyaç duyacakları konularda veri tabanları hazırlanması
- Yatırım iş akış şemalarının hazırlanması
- Yatırımcıların talep ettikleri konularda "Teknik Destek" sağlanması
- Sektörel analiz raporlarının hazırlanması

### İlin Rekabet Gücünün Artırılması

- Girişimciliğin Geliştirilmesine Yönelik Çalışmalar
- Kurumlar İle İkili Çalışmalar Yürütülmesi
- İşletmelerin ve Girişimcilik Kapasitelerinin Artırılmasına Yönelik Çalışmalar

### İlin Yatırım Ortamının İyileştirilmesi

- İlin iş ve yatırım ortamı ile ilgili sorunların tespiti ve çözümüne yönelik çalışmalar yürütülmesi
- Yatırım süreçlerinde rol alan kurumlar ile işbirliği kurulması

### Envanter Çalışmaları

- İş ve yatırım ortamının geliştirilmesi ve yatırımcıya tanıtılmasına yönelik olarak gerekli bilgi ve verilerin hazırlanması
- İşletme veri tabanlarının hazırlanması
- Yatırıma uygun arazi, bina ve tesislere ilişkin envanter hazırlanması
- Enerji, lojistik, iş gücü, yatırım yeri vb. gibi yatırım kararının alınmasında etkisi olan konularda yatırım maliyetlerine ilişkin veri toplanması

### Yatırım Teşvik İşlemleri

- Yatırımlarda Devlet yardımlarının tanıtılması
- Yatırımlarda Devlet yardımlarından yararlanmak isteyen yatırımcılara yol gösterilmesi, başvuru dosyalarının hazırlanması
- Devlet yardımları ile yapılan yatırımların yerinde izlenmesi, yatırım süresince yapılan gelişmelerin raporlanması
- Yatırım süreci tamamlanmış olan belgelerin kapatılması

### Danışmanlık – Teknik Yardım

- Merkezi ve yerel düzeyde uygulanan kamu ve özel sektör mali ve teknik desteklerinin takip edilmesi ve yatırımcının bu konularda bilgilendirilmesi
- Yatırımcının yatırım sürecinde ve sonrasında ihtiyaç duyduğu bilgilendirme ve yönlendirme hizmetinin sağlanması
- Yatırım yeri temininde yardımcı olunması
- İşgücü ihtiyacının giderilmesine yardımcı olunması
- Yatırımcının diğer kurumlar ile olan ilişkilerinde yardımcı olunması

### İzin ve Ruhsat İşlemleri

- Özel sektör yatırımcılarının, kamu kurum ve kuruluşlarının görev ve yetki alanına giren izin ve ruhsat işlemleri ile diğer idari iş ve işlemlerinin tek elden takip ve koordine edilmesi
- YDO aracılığıyla ilgili kurum ve kuruluşlara yönlendirilen yatırımcıların izin ve ruhsat işlemleri ile diğer idari iş ve işlemleri ilgili kurum ve kuruluştaki öncelikli olarak değerlendirilmesinin sağlanması
- Yatırımcıların karşılaşılabilecekleri engel ve sorunların tespit edilmesi ve sorunların çözümü konusunda ilgili merciler nezdinde girişimde bulunulması



### Sütlu İncir Tatlısı

Tekirdağ yöre mutfağının sevilen ve yöreye kimlikli tatlılarından. Özellikle Ramazan sofralarının aranan lezzetlerindedir. Yörede "İncir dolması" adıyla da anıldığına rastlırsınız. Tekirdağ'ın ve Kırklareli'nin Istrancalar kesiminde meşhur olan manda kaymağı ile başka bir tattır.



### Tekirdağ Köftesi

Bu köftenin bir adı tat köftesi, diğer bir adı ise Hacıköylü köftesidir. Aslen Hayrabolu Alacaoğlu köyünden Tekirdağ'a gelen ve kebabçı Hüseyin Ağa tarafından piyasaya tanıtılmıştır. Hüseyin Ağadan köfteciliği öğrenen Hacıköylü Hüseyin ve çocukları hem yoğurtçuluk hem de köftecilik yaparak bu iki ürünü de tanıtmışlar ve Hacıköylü köftesi zamanla Tekirdağ Köftesi adını almıştır. Tekirdağ köftesinin ünü Türkiye çapında yayılmış olup, halen T.S.E. damgası alınarak ve vurularak hazır şekilde vakumlanıp paketler halinde satılmaktadır.



### Hayrabolu Tatlısı

Hayrabolu ilçesinin Trakya şivesinde yer etmiş söylenişi olan Hayrabolu ismiyle yer verdiğimiz bu tarlı, Tekirdağ mutfağının en önemli kazanımlarından birisidir. İsmiyle müsemma bu tatlı, yörede peynirin ana malzeme olarak kullanıldığı tatlı uygulamalarının en sevilenlerinden birisidir.





## **Tekirdağ Yatırım Destek Ofisi**

Hürriyet Mah. Karides Sk. Dinçgül Özçakı İş Merkezi

No:1 - 59100 - Süleymanpaşa Tekirdağ

Tel: 0 282 263 37 37

Faks: 0 282 263 10 03

[www.investintekirdag.org.tr](http://www.investintekirdag.org.tr)

[info@investintekirdag.org.tr](mailto:info@investintekirdag.org.tr)

