



Bu proje Avrupa Birliđi tarafından desteklenmektedir

Yurttaşlık Derneđi

Yerel ve Bölgesel Kamu Politikalarında Yurttaşın Sözü

İstanbul Havza Araştırma Raporu

Selma Deđirmenci, 2019



Bu yayın Avrupa Birliđi'nin maddi desteđiyle hazırlanmıştır. Bu yayının içeriğinden yalnızca Yurttaşlık Derneđi sorumlu olup, herhangi bir şekilde Avrupa Birliđinin ve Türkiye Cumhuriyetinin görüşlerini yansıtmak zorunda değildir.

YURTTAŞLIK DERNEĐİ

“YEREL/BÖLGESEL KAMU POLİTİKALARINDA YURTTAŞIN SÖZÜ”

PROJESİ İSTANBUL (TR₁₀) SAHA ÇALIŞMA RAPORU

Hazırlayan:

Selma DEĐİRMENCI

Grafik Tasarım:

Firdes KOLENOĐLU EREN

2019

İÇİNDEKİLER

Grafik Listesi	4
1- Giriş	5
2- TR10 İstanbul Bölgesi'ne Bakış	6
3- İstanbul'un Tarımsal Üretimi	12
4- İstanbul'da gıda depolama, dağıtım ve satış kanalları	15
5- İstanbul'daki yerel gıda inisiyatifleri	22
5.1. Saha Kapsamı	22
5.2. "Gıda Hakkı" Nedir?	24
5.3. İstanbul'un Gıda Sorunu	26
5.4. Gıda İnisiyatiflerinde Örgütlenme Nedeni ve Etkisi	28
5.5. Kamu ve Yerel Yönetimlerden Beklentiler	30
6- Sonuç	33
Kaynakça	36

GRAFİK LİSTESİ

Grafik 1 Türkiye'nin En Büyük Perakendecileri	14
Grafik 2 İstanbul Meyve Sebze Hali 2018 Yılı Tonajları	17

HARİTA LİSTESİ

Harita 1 İstanbul İlçelere Göre Nüfus Dağılımı (2019)	6
Harita 2 6360 Sayılı Kanun Öncesi İstanbul'daki Köy Sayısı	10
Harita 3 İstanbul İli Tarım Alanları (2018)	11
Harita 4 İstanbul İlçelere Göre Market Sayıları	14
Harita 5 İstanbul İlçesinde Bir Haftada Açılan Semt Pazarı Sayısı	15
Harita 6 İstanbul'daki Hallerin Sayısı ve Konumu	16

TABLO LİSTESİ

Tablo 1 Türkiye ve İstanbul'un Ticaret Rakamları, 2018	5
Tablo 2 İstanbul İlçelere Göre Nüfus Dağılımı	6
Tablo 3 İstanbul'un İstatistik Verileri	7
Tablo 4 İstanbul Sektörel Rekabet Endeksi Sıralaması (2014)	9
Tablo 5 Kişi Başına Tarımsal Üretim Değeri (TL)	9
Tablo 6 İstanbul İli Bitkisel Üretim Oranları (2017)	11
Tablo 7 Kişi Başı Ekilebilir Alan Oranları (2016)	12
Tablo 8 İstanbul'daki Hallerin Listesi	16

1- GİRİŞ

Bu çalışmanın temeli, Yurttaşlık Derneği tarafından yürütülen “Yerel/Bölgesel Kamu Politikalarında Yurttaşın Sözü Projesi’nin Marmara Bölgesi için öngörülen ve projenin 4 bölgesinden biri olan İstanbul’da yapılan saha çalışmasına dayanmakta. Projenin odak noktası “sağlıklı, güvenilir ve adil fiyatlandırılmış gıdaya erişimde yurttaşın sözü” olarak belirlendiği için Marmara Bölgesi 4 alt bölge/havza bazında ele alındı. Projede aynı zamanda her alt bölge için gıda ile ilişkili çeşitli sorunları merkeze alan başlıklar belirlendi. Türkiye’nin istatistiki bölge sınıflandırmasında TR10 olarak geçen İstanbul bölgesi için gıda merkezinde çalışma konusu “tarım, gıda ve tüketim ilişkisi” olarak seçildi.

Projenin İstanbul alt bölgesi için seçilen tarım, gıda ve tüketim ilişkisi, “yurttaşın sağlıklı ve güvenilir gıdaya erişimi” meselesini de kesen, geniş kapsamda incelenmesi gereken konudur. Tarım, gıda ve tüketim ilişkisinin çok boyutlu yapısından dolayı raporda anlam kolaylığı sağlamak ve tartışma konularını derinleştirmek için üç temel alandan hareket edildi: İstanbul’daki **tarımsal üretim, gıda dağıtım/satış kanalları** ve **gıda inisiyatifleri**. Rapor, sayılan bu 3 alanı çeşitli veriler, raporlar ve görüşmeler ışığında tartışmaya açıldı. Sahanın ekolojik ve ekonomik yapısı, tarımsal üretim kapasitesi, üretimlerin bölgesel yoğunlukları, İstanbul’da yaşayan yurttaşların gıda ihtiyacını nerelerden/hangi kanallardan karşıladıkları ve son dönemde sıklıkla konu olan gıdaya ulaşım kanallarından “alternatif” gıda inisiyatifleri (gıda kooperatifleri, kolektifler, bostanlar, kooperatif girişimleri, dernekler) raporda konu edildi.

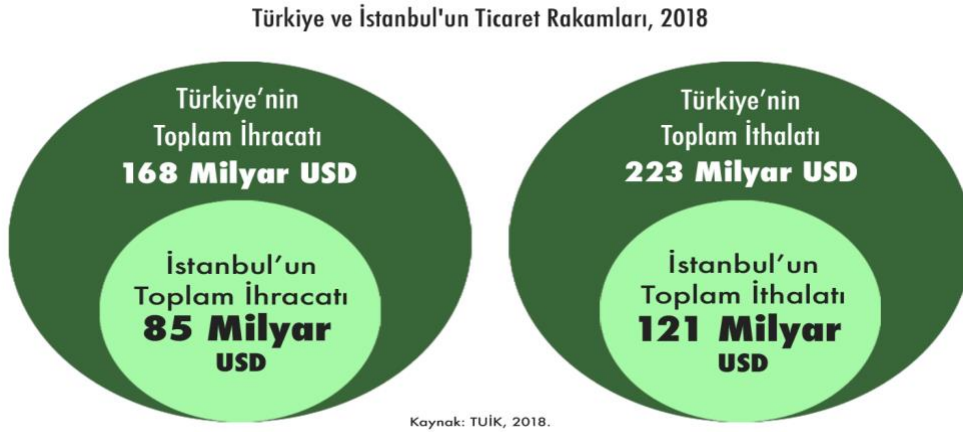
Raporda, bölgenin ekolojik ve ekonomik verileri çeşitli kaynaklardan ve istatistiklerden yararlanılarak düzenlendi. Bununla birlikte, İstanbul İl Tarım ve Orman Müdürlüğü, İstanbul Büyükşehir Belediyesi Gıda Müdürlüğü, İstanbul Bayrampaşa ve Ataşehir Sebze ve Meyve Hali’yle yapılan görüşmelerle birlikte İstanbul’un gıda üretim ve tüketim bilgileri oluşturulmaya çalışıldı. Bu bilgiler ışığında son dönemde İstanbul’da yoğunlaşan gıda inisiyatifleri ile yapılan görüşmeler değerlendirilmeye çalışıldı. Son olarak, gıda konusunda yurttaşın talepleri, hangi alanlarda, nasıl bir yerel politika inşa edilmekte olduğu aktarıldı.

2- TR10 İSTANBUL BÖLGESİ'NE BAKIŞ

Konu edilen TR10 İstanbul bölgesinin sosyo-ekonomik, demografik ve mekânsal özellikleri, kamu kurumları tarafından yayınlanmış kimi temel istatistiki veriler yardımıyla genel hatlarıyla aktarılmaya çalışılacaktır.

TR10 İstanbul Bölgesi, 15 milyonluk nüfusu ve kentin güçlü ekonomisi ile Türkiye'nin ekonomik açıdan başkenti diyebileceğimiz yerleşim alanıdır. İstanbul, Türkiye'deki ekonomik ve sosyal kalkınmanın lokomotifini konumundadır (İstanbul Kalkınma Ajansı, 2010, s. 8). Birçok ekonomik gösterge İstanbul'un Türkiye ekonomisi içindeki yerini göstermektedir. TÜİK verilerinden aldığımız 2018 ticaret rakamları ile oluşturulan Tablo 1 verileri, Türkiye'nin toplam ithalat-ihracat hacmi içinde İstanbul'un yerini göstermekte. Elbette birçok firmanın merkez ofisinin İstanbul'da olması da toplam ithalat ve ihracat rakamlarını artırmakta.

Tablo 1 Türkiye ve İstanbul'un Ticaret Rakamları, 2018

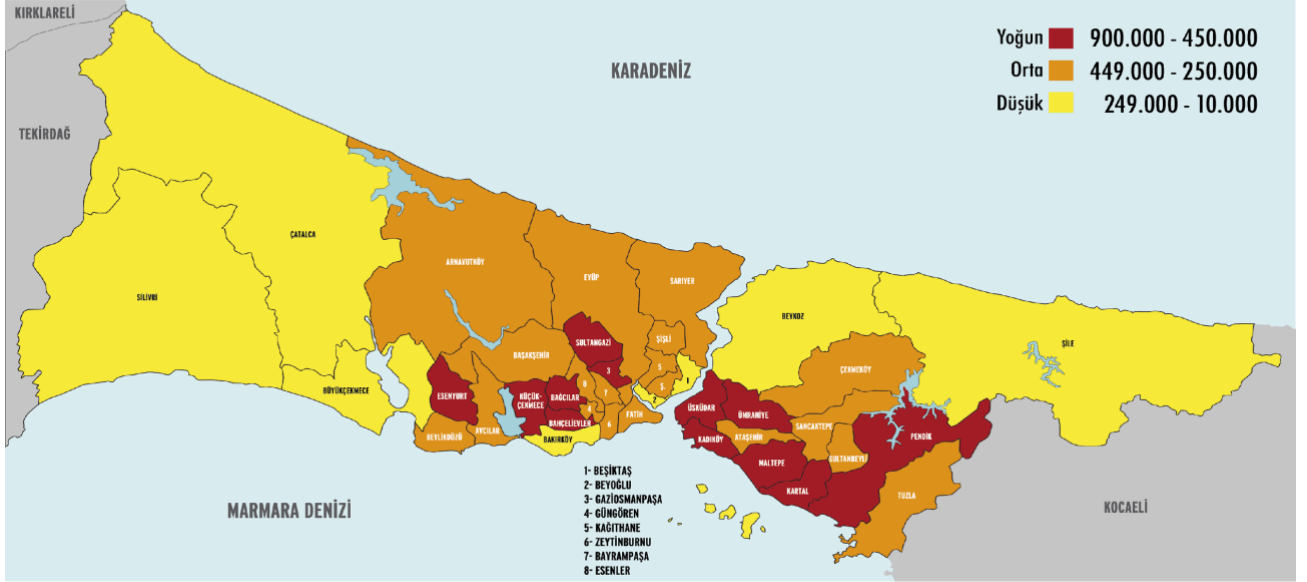


İstanbul, 15 milyonu aşkın nüfusu ile yarattığı değerle Türkiye'nin en yüksek gelir yaratan şehri konumunda. Ancak nüfusun belirli yerlerde yoğunlaşması şehrin ekonomik ve ekolojik olarak sürdürülebilirliğini sıkıntıya düşürmekte. Tablo 3'de görülebileceği gibi yoğunluk alanları 450 bin ile 900 bin arasında değişen bölgeler Türkiye'deki birçok şehirden fazla nüfusa sahip olan ilçelerdir. Bu ilçelerden bazılarının toplam nüfus oranları aşağıda yer alan Tablo 2'de görülebilir.

Tablo 2 İstanbul İlçelere Göre Nüfus Dağılımı

İstanbul İlçelere Göre Nüfus Dağılımı			
Yıl	İlçe	İlçe Nüfusu	Nüfus Yüzdesi
2018	Esenyurt	891.120	5,91%
2018	Küçükçekmece	770.317	5,11%
2018	Bağcılar	734.369	4,87%
2018	Pendik	693.599	4,60%
2018	Ümraniye	690.193	4,58%
2018	Bahçelievler	594.053	3,94%
2018	Üsküdar	529.145	3,51%
2018	Sultangazi	523.765	3,48%
2018	Maltepe	497.034	3,30%
2018	Gaziosmanpaşa	487.046	3,23%
2018	Kartal	461.155	3,06%
2018	Kadıköy	458.638	3,04%

İlçelere Göre Nüfus Dağılımı (2019)



İstanbul, Sosyo-ekonomik Gelişmişlik Endeksine göre 26 NUTS-2 bölgesi arasında ilk sırada yer almakta. Bunun nedenini Tablo 3’de sıraladığımız bazı veriler ışığında açıklamak güç değildir. Görüldüğü gibi eğitilmiş/nitelikli işgücü ve işgücünün istihdama katılım oranı İstanbul’da yüksektir. Bunun yanında, tiyatrodan sinemaya, hastaneden eğitim kurumlarına kadar birçok alanda erişimin, diğer şehirlere göre daha rahat sağlandığını görüyoruz. Bunu sadece İstanbul’da iş bulma olanaklarının yüksek olmasıyla değil, aynı zamanda sosyal ve kültürel alandan sağlık alanına kadar tüm ihtiyaçların diğer şehirlere göre daha fazla sağlanması ile açıklayabiliriz.

Tablo 3 İstanbul'un İstatistik Verileri

İSTATİSTİK VERİLERLE İSTANBUL	
Nüfus	15.067.724 (TÜİK,2018)
Kişi Başı GSYH TL	65.041 TL (Türkiye ortalaması 38.681 TL, 2017)
Üniversite Sayısı	62 (YÖK 2019)
Öğretim Elemanı Sayısı	35751 (YÖK 2019)
Yıllık Yabancı Ziyaretçi Sayısı	12,4 milyon (il Kültür Turizm Müdürlüğü,2016)
Toplam Hastane Sayısı	238 (TÜİK, 2017)
Sinema Sayısı	901 (TÜİK, 2018)
Tiyatro Sayısı	211 (TÜİK, 2018)
Müze Sayısı	19 (TÜİK,2017)
Havalimanı Sayısı	2 (Uluslararası Havalimanı)
Hastane Sayısı	238 (2017)
İsgücüne Katılım Oranı	71% (TÜİK 2015)
Banka şube sayısı	3.084 Şube sayısı (Türkiye Bankacılar Birliği,2016)
Kişi Başı Kredi	40 bin TL (Türkiye Bankacılar Birliği,2016)
Kişi Başı Mevduat	39 bin TL (Türkiye Bankacılar Birliği,2016)

Sosyo-ekonomik yapısından dolayı hem merkezi kamu kurumları hem de yerel yönetimler; teşkilatlanma, personel sayısı, kurumsal kapasite ve bütçe büyüklükleriyle İstanbul'da politika geliştirmede ve kamu hizmeti sunumunda önemli roller üstlenmekte. Bu kurumlar; İstanbul Valiliği, İstanbul Büyükşehir Belediyesi (İBB) başta olmak üzere, İstanbul İl Özel İdaresi ve 39 İlçe (Adalar, Arnavutköy, Ataşehir, Avcılar, Bağcılar, Bahçelievler, Bakırköy, Başakşehir, Bayrampaşa, Beşiktaş, Beykoz, Beylikdüzü, Beyoğlu, Büyükçekmece, Çatalca, Çekmeköy, Esenler, Esenyurt, Eyüp, Fatih, Gaziosmanpaşa, Güngören, Kadıköy, Kağıthane, Kartal, Küçükçekmece, Maltepe, Pendik, Sancaktepe, Sarıyer, Silivri, Sultanbeyli, Sultangazi, Şile, Şişli, Tuzla, Ümraniye, Üsküdar, Zeytinburnu) Belediyesi ve Kaymakamlığı, merkezi kamu kurumlarının bölge ve il müdürlükleridir (İstanbul Kalkınma Ajansı, 2010, s. 29).

İstanbul Büyükşehir Belediyesi verilerine göre İstanbul'un gelişme süreci daha çok özel sektörün kaynaklarına dayalı olarak gerçekleşiyor. Ancak özel sektör yatırımlarının gerçekleşebilmesi için kamu kesimi tarafından yapılan altyapı yatırımlarına da gereksinim duyuluyor (İstanbul Büyükşehir Belediyesi İmar ve Şehircilik Daire Başkanlığı, 2009, s. 58). İstanbul Sanayi Strateji Planı'nda şehir için öncelikli alan olarak Ar-Ge ve sanayi için lojistik altyapının oluşturulması sıralanmıştır (İstanbul Sanayi Odası, 2015). Türkiye sanayisi için

öncelikli gündem olan teknoloji ve inovasyon temelli gelişme amaçlanmakta. Bu amaç nedeniyle, İstanbul'un nitelikli insan kaynakları ile uluslararası altyapı olanaklarının gelişmiş olmasından dolayı İstanbul ve Sanayi Odası tarafından şehrin sanayi için lojistik ve Ar-Ge üssü olarak yapılandırılması talep edilmiştir (İstanbul Sanayi Odası, 2015).

İstanbul'un Türkiye ekonomisi içindeki lokomotif durumu tarım alanında tam aksini göstermektedir. İstihdam edilen nüfusun sektörlere göre dağılımına bakıldığında Türkiye'de sırasıyla yüzde 49,4, yüzde 26,0 ve yüzde 24,6 olan hizmetler, sanayi ve tarım sektörlerinin paylarının İstanbul'daki dağılımının yüzde 62,7, yüzde 36,7 ve yüzde 0,3 olduğu ve Türkiye geneli ile karşılaştırıldığında İstanbul'da hizmetler ve sanayi sektörünün de oldukça önemli olduğu görülmekte (İstanbul Kalkınma Ajansı, 2017). Buna karşı tarım alanında İstanbul'un tarımsal değer üretimi düşük kalmakta. 2014 yılında hazırlanan İstanbul'un sektörel rekabet endeksinde göre tarım en alt sıralardadır (İstanbul Kalkınma Ajansı-İstanbul Üniversitesi, 2014).

Tablo 4 İstanbul Sektörel Rekabet Endeksi Sıralaması (2014)

Sektörel Rekabet Endeksi		
C	İmalat	1.271
G	Toptan ve Perakende Ticaret	0,240
J	Bilgi ve İletişim	0,174
N	İdari ve Destek Hizmet Faaliyetleri	0,065
B	Madencilik ve Taş Ocakçılığı	0,004
L	Gayrimenkul Faaliyetleri	-0,047
I	Konaklama ve Yiyecek Hizmeti Faaliyetleri	-0,061
H	Ulaştırma ve Depolama	-0,070
Q	İnsan Sağlığı ve Sosyal Hizmet Faaliyetleri	-0,091
R	Kültür, Sanat, Eğlence, Dinlenme ve Spor	-0,104
M	Mesleki, Bilimsel ve Teknik Faaliyetler	-0,126
F	İnşaat	-0,132
D	Elektrik, Gaz, Buhar ve İklimlendirme Üretimi ve Dağıtım	-0,142
P	Eğitim	-0,183
A	Tarım, Ormancılık ve Balıkçılık	-0,218
E	Su Temini; Kanalizasyon, Atık Yönetimi ve İyileştirme Faaliyetleri	-0,243
S	Diğer Hizmet Faaliyetleri	-0,338

Aynı raporda pozitif olarak listeye giren toptan ve perakende ticareti, gıda üretim zincirinde en yüksek gelir sağlayan faaliyet olarak karşımıza çıkmakta.

Tablo 5 Kişi Başına Tarımsal Üretim Değeri (TL)

2018 Yılı Kişi başına tarımsal üretim değeri (TL)								
Türkiye	Balıkesir	Bilecik	Bursa	Çanakkale	Edime	İstanbul	Kırklareli	Tekirdağ
4.685	6.966	5.173	2.830	11.158	9.102	113	7.789	3.590

Kaynak: TÜİK¹

Tablo 5’de 2018 yılı içinde kişi başına tarımsal üretimin değerlerine göre, İstanbul 113 TL ile en düşük kişi başına düşen tarımsal ürün değeri yaratmakta.

Aktarılan bilgiler ışığında ne üretim kapasitesinde ne de işgücü rakamlarında tarımın İstanbul için öncelikli konumda olmadığını söyleyebiliriz. İstanbul’un ekonomisi için öngörülen hizmetler ve finans sektörü başta olmak üzere inşaat, özel sağlık ve eğitim sektörleri gibi alanlardaki yoğunlaşma şehrin öncelikli hedefleridir.

¹ Marmara Bölgesi’nde bulunan seçilmiş bazı şehirler karşılaştırma için eklenmiştir.

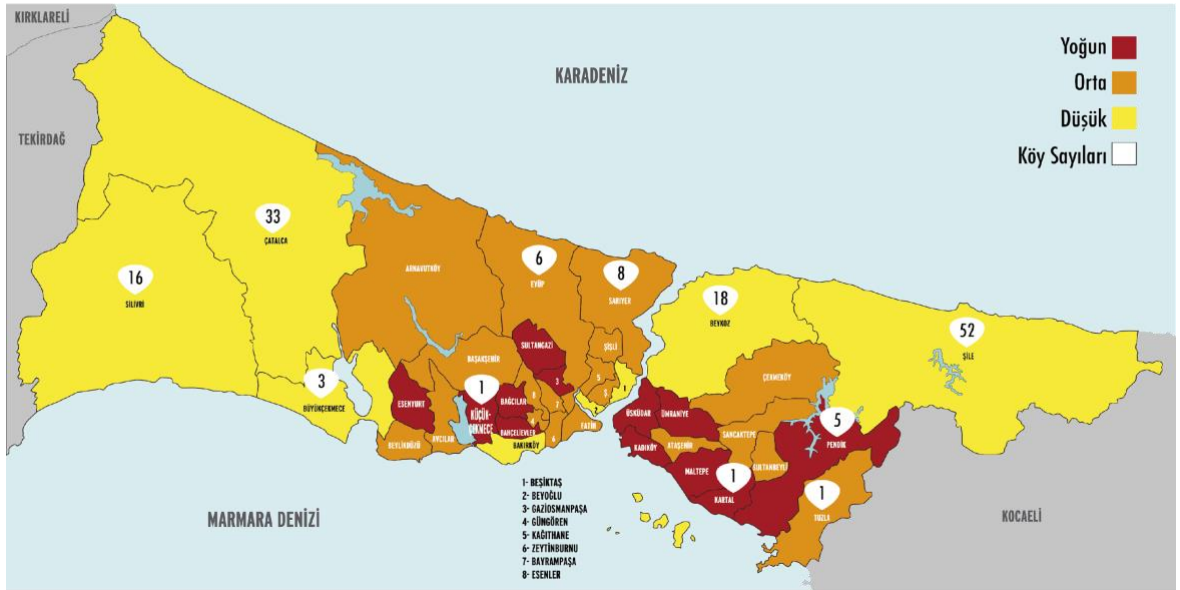
3- İSTANBUL'UN TARIMSAL ÜRETİMİ

İstanbul, 5.464 km²'lik alanı üzerinde dikine yükselen binalarıyla, 15 milyondan fazla yurttaşın barınmasını sağlamakta. İstanbul'da yaşayanların gıda tüketim ihtiyacının nasıl karşılandığını konu aldığımız bu başlık altında; tarımsal üretim miktarları, gıda tüketimi ve dağıtım kanalları istatistik veriler eşliğinde sunulacaktır.

İstanbul Büyükşehir Belediyesi verilerine göre göller dahil olmak üzere 5.464 km²'lik yüzölçümü ile toplam 785.347km²'dir ve Türkiye yüzölçümü içerisinde yüzde 0,7'lik bir paya sahiptir (İstanbul Kalkınma Ajansı, 2014-2023). İstanbul'un tarımsal üretim alanları olan 149 köy 2012 yılında çıkan yasayla birlikte köy konumun yitirerek mahalle oldu. Harita 2'de 2012'de düzenlenen bu kanun öncesi ilçelerde bulunan köy sayıları görülebilir.

Harita 2 6360 Sayılı Kanun Öncesi İstanbul'daki Köy Sayısı

6360 Sayılı Büyükşehir Belediyesi Kanunu Öncesi Köy Sayısı (2012)



Kaynak: <https://www.ttharita.com/>

İstanbul'un 149 köyü mahalle olması sadece yerleşke isminin değişmesinden ibaret değildir. Bu süreç eskiden köy olan alanlardaki bitkisel ve hayvansal üretim izinlerinin, mera alanlarının belediyeye bağlanmasına ve tarım alanlarının su şebekelerinin şirketlere devredilmesine neden oldu.

Köy konumunu kaybetmelerine rağmen İstanbul'da halen resmi olarak tarımsal üretim mekanları bulunmakta. Ancak, İstanbul'un tarımsal alanları yıllar içinde değişim gösterir.

Tablo 6 İstanbul İli Bitkisel Üretim Oranları (2017)

TARLA ÜRÜNLERİ VERİLERİ				MEYVECİLİK VERİLERİ			SEBZECİLİK VERİLERİ		
Ürün Adı	2002 üretim (ton)	2017 üretim (ton)		Ürün Adı	2002 üretim (ton)	2017 üretim (ton)	Ürün Adı	2002 üretim (ton)	2017 üretim (ton)
1 Buğday (Diğer)	129.403	157.178		1 Elma	2.565	1.897	1 Karpuz	22.005	21.320
2 Mısır (Silajlık)	-	36.933		2 Fındık	1.040	791	2 Domates (sofralık)	31.226	16.743
3 Avçiceği (Yağlık)	30.585	44.400		3 Armut	1.506	551	3 Kavun	3.800	9.469
4 Arpa (Diğer)	40.397	28.306		4 Ceviz	323	475	4 Lahana (Karavaprak)	7.300	3.863
5 Yulaf (Yeşil Ot)	2	16.517		5 Erik	946	451	5 Hıyar (sofralık)	4.478	2.562

İstanbul'un sınırlı tarım alanlarında üretilen tarımsal ürünlerin 15 milyonluk nüfusunu beslemeyeceği açıktır. Bu tespiti destekleyecek diğer bir çalışma da Türkiye'nin organik gıda beslenmesine dair çalışma yürüten Bulut Aslan ve Yonca Demir'in çalışmasıdır. Çalışmada sunulan verilere göre; organik gıda ile beslenebilmek için kişi başına 1,95 dönümlük ekim alanına ihtiyaç vardır (Aslan & Demir, 2018). Bu hesaplama göre İstanbul'un organik gıda ile beslenme oranı Tablo 7'de sunulmakta.

Tablo 7 Kişi Başı Ekilebilir Alan Oranları (2016)

Bölgesel Kendine Yeterlilik 2016									
Bölge Şehir	Akdeniz	Doğu Anadolu	Ege	Güneydoğu Anadolu	İç Anadolu	Karadeniz	Marmara	Toplam	İstanbul
Nüfus	9.766.093	5.906.564	9.897.313	8.076.352	11.426.626	6.937.660	24.637.456	76.667.864	14.160.467
Ekilebilir Alan	23.385.371	24.865.102	28.094.540	31.525.928	31.525.928	26.270.567	30.473.071	238.055.124	708.986
Kişi Başı Ekilebilir Alan	2,39	4,21	2,84	3,89	6,43	3,79	1,24	3,11	0,05

Yine aynı çalışmadan çıkan sonuçlara göre, İstanbul yıllık toplam bitkisel gıda ihtiyacının yalnızca yüzde 16'sını, İstanbul içindeki tarım alanlarından karşılanmakta. Geri kalan yüzde 84 gibi büyük bir kısmını, başka şehirlerdeki üretimden temin etmekte. Hayvansal ürün de ise daha yüksek bir oranda başka şehirlere bağımlı bir durumdadır. Et yüzde 99, Süt yüzde 99 Tavuk yüzde 100 (Aslan & Demir, 2018).

Tüm bu veriler ışığında 15 milyonu aşkın nüfusu ile İstanbul bitkisel ve hayvansal üretimde yetersizdir ve diğer illerden gelen gıda ürünlerine bağımlılık oranının çok yüksek olduğu söyleyebiliriz. Bir sonraki başlıkta ayrıntılı olarak aktaracağımız gibi, tüketim ve üretim arasındaki bu dengesizlik, gıdanın tedarik ve dağıtım kısmında eşitsiz ilişkileri doğurmaktadır.

4- İSTANBUL'DA GIDA DEPOLAMA, DAĞITIM VE SATIŞ KANALLARI

Daha önce de dile getirdiğimiz gibi TÜİK verilerine göre İstanbul'un nüfusu 15.029.231 ve bu sayı zorunlu göçle gelen ve yasal statülerini alamamış yerleşiklerimiz (göçmenler), iç ve dış seyahatle gelen turistler ile birlikte bu rakam 16 milyona çıkmakta. Bu durum, İstanbul'u büyük bir gıda tüketim kenti yapmakta ve birçok gıda üreticisinin ulaşmaya çalıştığı pazarların başında gelmekte. Anadolu'dan Trakya'ya üretim yapan hemen her üreticinin öncelikli hedef pazarı İstanbul'dur. İstanbul'un büyük bir gıda pazarı haline gelmesinin nedenleri:

- Geniş iç pazar talebi sağlaması,
- Gıda işletmelerinin depolama, sevkiyat, ambalaj işleme ve transfer alanı olması,
- Gıda ithalat ve ihracatında en önemli kent konumunu koruması,

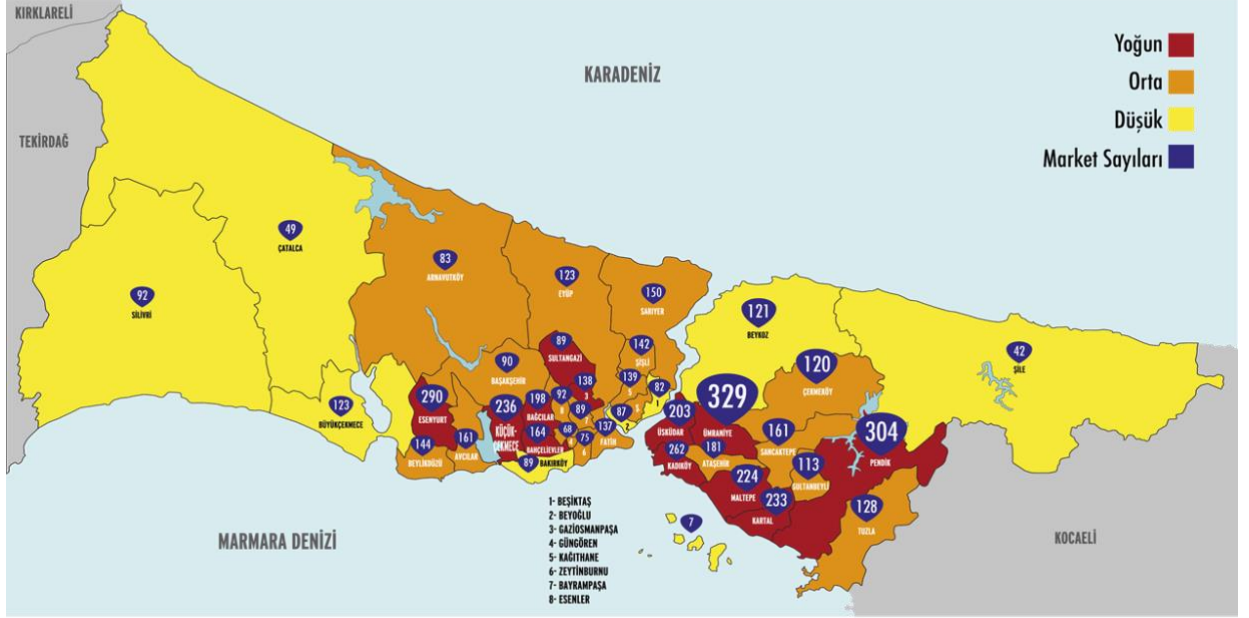
olarak sayılabilir. Türkiye'de ve dünyada gıda alanındaki en güçlü sektör dağıtım ve pazarlamadır. Bu durum İstanbul'un gıda üretim ve tedarik sürecine bakılınca kolayca anlaşılabilir. Şehre şekil veren ekonomik yapı tarımsal alanı şehir dışına itmekte ve yükselen işgücü ile birlikte yüksek bir gıda talebi doğurmaktadır.

Dağıtım ve pazarlama alanının en büyük temsilcileri market ve süpermarket firmalarıdır. Türkiye'de ilk kurulan süpermarket 1956 yılında Ankara'da açılan GİMA'dır. GİMA, kamu iktisadi teşekkülü olarak "Gıda İhtiyaç Maddeleri" olarak kurulur ve ilk marketini Ankara'da açar. Ancak bundan önce 1954 yılında İstanbul Belediyesi ve İsviçre Kooperatif Birliği olan MİGROS'un 20 seyyar aracı İstanbul'a gelir. 1957'de Beyoğlu Balık Pazarı'nda ilk MİGROS marketi açılır.

Şimdilerde ise her sokakta birden fazla market ve farklı farklı firmaları görmek mümkün. Yaşar Adanalı'nın yaptığı çalışmaya göre İstanbul'da günde açılan market sayısı 5.556 adettir. Aynı çalışmaya göre, 2017 yıl sonu itibari ile İstanbul'daki BIM market sayısı 1306. Sayısal anlamda en büyük marketler; ŞOK, A101, BIM ve Migros, Carrefour-SA ve bu sırayı izleyen Hak-Mar'dır (Adanalı, 2018).

Harita 4 İstanbul İlçelere Göre Market Sayıları

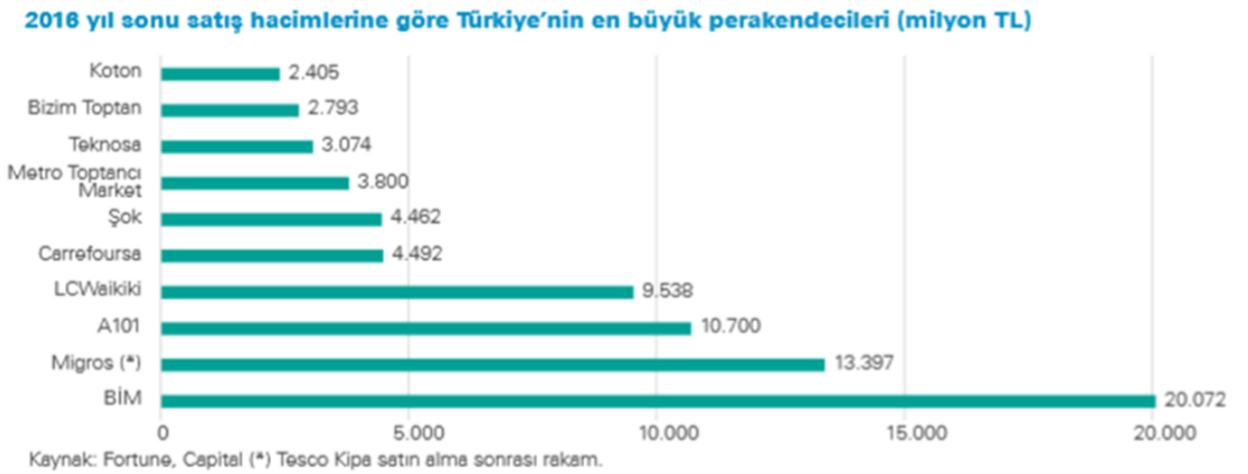
İlçelere Göre Market Sayıları



Kaynak: Türkiye'nin Süpermarket Coğrafyası, Yaşar Adnan Adanalı, "Mekânda Adalet ve Gıda", Beyand.istanbul s.03:2018

Harita 4'de görüldüğü gibi en yüksek süpermarket sayısı 329'la Ümraniye İlçesindedir. İstanbul'un her ilçesinde bulunan süpermarketler haftanın 7 günü 12 saat hizmet vermekte. Gıda sektöründe en yüksek karlılık oranına sahip olan gıda perakendeciliğidir. Grafik 1'de görüldüğü üzere Türkiye'nin en büyük perakende firmalarından ilk üçü gıda firmasıdır.

Grafik 1 Türkiye'nin En Büyük Perakendecileri



Gıdada, özellikle satış ve dağıtım alanında, büyük bir rekabet söz konusudur.

İstanbul'un diğer önemli gıda satış alanı ise semt pazarlarıdır. Bu pazarlar her ilçede haftanın her günü açılmakta. Aşağıdaki Harita 5'te ilçe bazında semt pazarları verilmiştir. Haritaya göre, hemen hemen her ilçede yediden fazla semt pazarı kurulmaktadır. İlçe bazında en fazla açılan semt pazarı sayısı 28 ile Küçükçekmece'dir (İstanbul Umumi Pazarcılar Esnaf Odası, 2019). İstanbul'da tüm bir haftada toplam 452 semt pazarı kurulmaktadır.

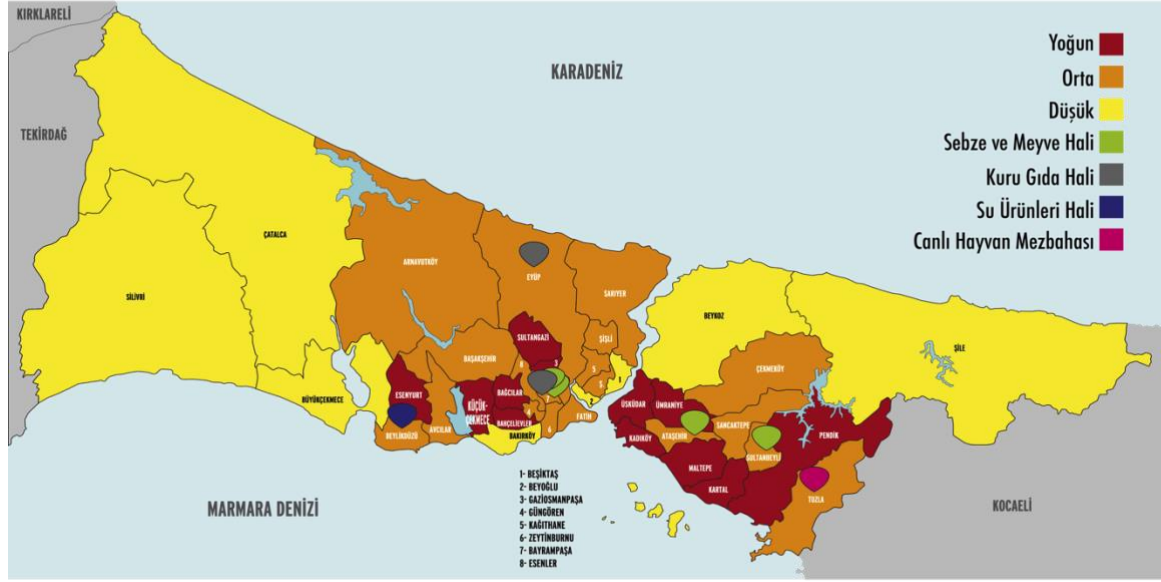
Harita 5 İstanbul İlçesinde Bir Haftada Açılan Semt Pazarı Sayısı



İstanbul'daki semt pazarları da birçok süpermarket ve semt bakkalları gibi günlük ya da haftalık gıda tedariklerini İstanbul'un gıda toptancı hallerinden yapmaktadır. Büyük marketlerin birçoğu kuru gıda tedarikini anlaşmalı olduğu çiftçilerden yapsa da "haller" halen İstanbul'un gıda satışındaki merkezi durumunu koruyor. İstanbul'a şehir dışından gelen gıdaların büyük bir kısmı hallere gelmekte ve buralardan bakkallara, lokantalara, okullara, hastanelere, catering servislerine, büfelere, el arabalarına ve semt pazarcılarına gitmekte (İstanbul Büyükşehir Belediyesi, 2015).

Harita 6 İstanbul'daki Hallerin Sayısı ve Konumu

İstanbul'daki Haller



Kaynak: Yeni Gıda Ticaret ve Lojistik Merkezi Tasarımı, İBB ve BİMTAŞ, 2015

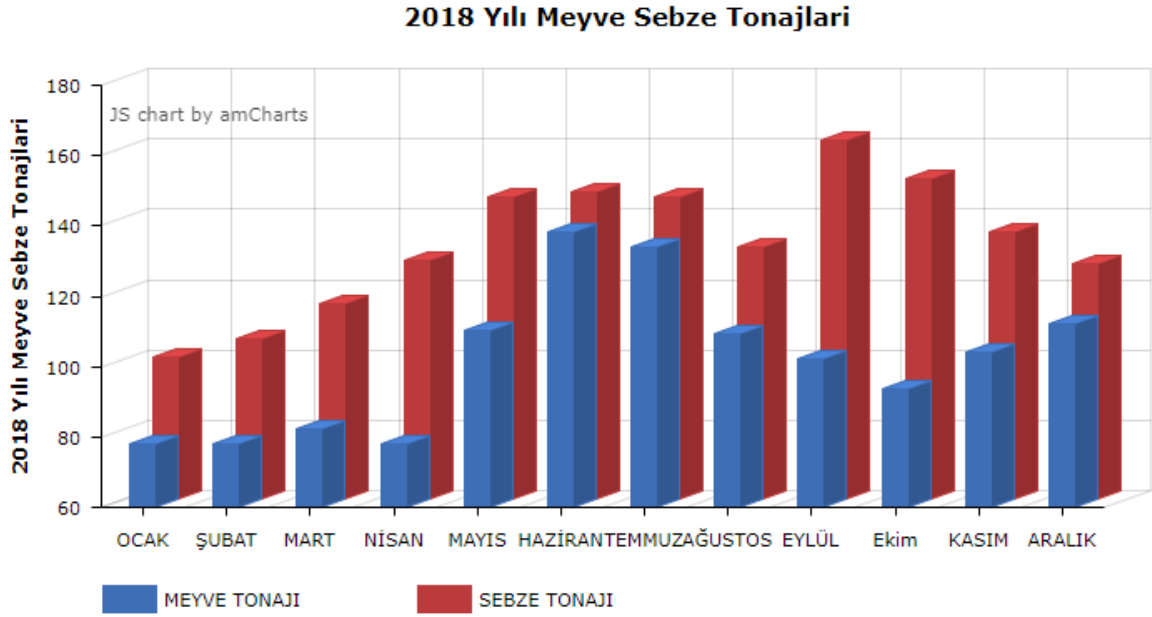
İstanbul'daki en büyük yaş sebze meyve hali Bayrampaşa Halidir ve en büyük kuru gıda hali ise Mega Center Halidir. Aşağıdaki tabloda hem büyüklükleri hem de işletme sayıları verilmiştir (İstanbul Büyükşehir Belediyesi, 2015).

Tablo 8 İstanbul'daki Hallerin Listesi

Haller Toplam	Büyüklüğü	İşletme Sayı	İstihdam Sayısı
Bayrampaşa Sebze ve Meyve Hali	670 dönüm	571	5000
Kadıköy Hali	60 dönüm	193	450
Su ürünleri Hali	27 Dönüm	104	90
Rami Kuru Gıda Hali	200 Dönüm	661	2200
Mega Center Kuru Gıda Hali	400 Dönüm	605	3000
Özel, Bozkurtlar sebze meyve hali /Sultanbe	8,5 dönüm		15
Özel, Aytop Gıda Merkezi	128 dönüm	200	4000

İstanbul'daki meyve sebze halleri İstanbul Hal Müdürlüğüne bağlıdır ve İstanbul Hal Müdürlüğü'nün 2018 tonaj verileri aşağıdaki tabloda verilmiştir (İstanbul Haller Müdürlüğü, 2019).

Grafik 2 İstanbul Meyve Sebze Hali 2018 Yılı Tonajları



İstanbul'un gıda tedarik/dağıtım kanallarından en önemlileri olan haller ve semt pazarlarıyla proje kapsamında görüşmeler yapıldı. İstanbul Büyükşehir Belediyesi'ne bağlı olarak çalışan Muhtarlıklar ve Gıda Daire Başkanlığı altında yer alan Tarım ve Su Ürünleri Müdürlüğü'nden müdür **Türker Eroğlu** ve müdürlükte bulunan diğer çalışanlarla yaptığımız görüşmede Müdür Eroğlu, gıda denetimi gibi bir yetkilerinin olmadığını ancak gıda, tarım çiftçi ve organik tarım gibi alanlarda eğitim sağladıklarını belirtti.

Eroğlu, 30-40 sene önce tarımda verimlilik sağlanabildiğini belirtirken günümüzde ürünlerin satımının yurtdışına yapılması ve nüfus artışı gibi nedenlerden dolayı verimlilik oranının düşük kaldığını dile getirdi. Eroğlu, günümüzde geleneksel yöntemlerle üretilen ürünlerin dayanıklılığının az olduğunu, uzun yola dayanıklı ürünler için kimyasalların kullanılması gerektiğini bunun sonucunda ürünün toplam maliyetinin arttığını aktardı. Bunun yanında uzak mesafeden gelen ürünlerde yaşanan talep artışı nedeniyle endüstriyel üretimin arttığını dile getirdi. İstanbul için en önemli konunun tarım alanlarının korunması olduğu belirten Eroğlu, bunun yanında şehir içlerinde yapılacak tarımsal üretimin toplam tarımsal ürün üretimi ve tüketimi içinde belirgin bir değişim sağlamayacağını belirtti.

Tüm bunlarla birlikte İstanbul içlerinde yapılan tarımsal üretimin sağlıklı olmadığını da eklemekte. Eroğlu, Bayrampaşa meyve sebze halinin içinde yer alan müdürlük, belediye

bünyesinde hal müdürlüğünün denetleme yetkisinin olduğunu, ürünlerin künye üzerinden denetlenebildiğini ve belirli dönemlerde bakanlıkla gerekli testlerin yapıldığını dile getirdi. Hallerde yer kullanımı için üretici kooperatiflerine yüzde 20 oranında yer tahsil edilmekte, öncelik kooperatiflere tanınmakta. Görüşmede, İstanbul'da tüketilen sebze ve meyvenin toplam tonajının ortalama 5 milyon ton olduğu belirtildi.

Rapor kapsamında ayrıca İstanbul'daki hallerden alım yapan semt pazarlarının durumu hakkında İstanbul Umumi Pazarıcılar Esnaf Odası ile görüşüldü. Başkan yardımcısı **Mehmet Emin Tanış** odalarına kayıtlı 30.000 pazarıcı olduğunu ancak bunların 8.000'inin aktif olduğunu belirtti. Tanış, pazarıcıların birincil sorununu, pazar yerlerinin uygun koşullarda sağlanamaması olarak belirtti. Bazı ilçelerde pazar yerlerini, yerin altına indirdiklerini ve bundan dolayı satışlarda düşüş yaşandığını belirtti.

Pazarıcıların ürün temin sürecini anlatan Tanış, genelde ürünlerin hallerden temin edildiğini ve direkt üreticiden ürün teminini özellikle İstanbul pazarları için çok mümkün olmadığını dile getirdi. Organik pazar gibi pazarların ürünlerinin üreticilerden gelebildiğini ancak semt pazarlarındaki pazarıcıların ürünlerini çoğunlukla hallerden aldığını belirtti.

Pazarıcıların diğer bir sorunu olarak, belediyelerin pazarıcılara sağladıkları tezgahların (tahta ismi ile söylenmekte) ücretlerinin fazla olmasından şikâyetçi olduklarını dile getirdi. Pazarıcıların ürünlerini hallerden aldıktan sonra pazar yerlerinde saklama depoları olmadığı için depo sorunun kritik bir mesele olduğunu belirtti. Pazarlarda özellikle sürümün azalmasından dolayı gelirin düştüğünü belirten Tanış, sorunun semtlerde açılan marketlerden kaynaklandığını da ekledi.

Yeni pazarların kiralalarının yüksek olması, depolama sorunu ve semtlerde bulunan marketlerin artışından dolayı sorunun giderek büyüdüğünü belirten Tanış, ayrıca semt pazarlarında sağlık denetiminin ya da fiyat kontrollerinin yapılmadığını da ekleyerek bunlar için denetim mekanizması olması gerektiğini söyledi.

Sonuç olarak, İstanbul'da gıdaya erişim konusunda her ilçede kurulan semt pazarlarından, her mahallede açılan süpermarketler ve bunlara ek olarak bakkal, manav gibi küçük işletmelere kadar birçok gıda erişim kanalı mevcut. Ancak tüm bu gıda tedarik ve satış kanalları aynı zamanda kendi sorunlarını da birlikte getirmekte.

Gıdanın uzun mesafe ile İstanbul'a erişmesi, sağlıklı taşıma koşullarını sağlayacak taşıma araçlarını zorunlu kılmakta, bu ise bu taşıma ve lojistik alanında güçlü sermaye gruplarını hakim konuma getirmekte. Gıdanın uzun mesafeye koşullarına uygunluğunu sağlamak için kimyasal işlem görmesine neden olmakta. Yüksek miktarlarda ürün alan ve karlılığını artırmak isteyen süpermarket firmaları başta olmak üzere gıda şirketlerinin birçoğu, şehirde tarıma ve gıda üretimine yabancılaşan yurttaşları, raflarda dizilen gıdaya bağlamakta. Gıda alanının sektörleşerek genişlemesi gıdaya erişimi özellikle tedarik ve dağıtım kanallarıyla kolaylıkla sağlarken diğer yandan halk sağlığı ve ekolojik sorunlar göz ardı edilmekte.

İstanbul, 15 milyonu aşkın nüfusu ile Ar-Ge, finans, lojistik, konut, özel sağlık/egitim ve diğer hizmet alanlarında merkezi olarak devlet tarafından desteklenen şehir konumunu sürdürmekte. Tarım alanlarının şehir dışına ve hatta Marmara Bölgesi dışına çıktığı bir coğrafyada gıda meselesi krizi gittikçe derinleşmekte ve yayılmakta. Son dönemlerde bu sorun üzerinden yerelde farklı gıda inisiyatifleri oluştuğu görmekteyiz.

5- İSTANBUL'DAKİ YEREL GIDA İNİSİYATİFLERİ

İstanbul'da bulunan ve farklı örgütlenme biçimlerinden oluşan gıda inisiyatifleriyle yapılan görüşmelerden ve çeşitli akademik çalışmalardan yararlanılarak hazırlanmış olan bu başlık altında temelde yerel gıda inisiyatiflerinden görüşmeye katılan kişilerden aktarımlar yapılacak ve katılımcıların “bir yurttaş hakkı olarak sağlıklı gıda” konusundaki görüşlerine yer verilmeye çalışılacaktır.

5.1. Saha Kapsamı

Yakın dönemde İstanbul'da gıda alanında çeşitli inisiyatifler oluştuğunu görmekteyiz. Bu inisiyatiflerin 2000'li yıllarda başladığını, ancak 2013-2015 sonrasında yoğunlaşarak arttığını söyleyebiliriz. **Emel Karakaya Ayalp** “Alternatif Gıda Sistemi” üzerine yaptığı doktora çalışmasında, alternatif gıda inisiyatiflerinin oluşmasını iki nedene bağlamakta. Ayalp, nedenlerden ilkinin gıdanın metalaşması ve finansallaşma süreciyle göstermekte ve ikinci neden olarak tüketicinin sağlıklı gıda tükettiğine dair şüphelerinin artması olarak dile getirmekte (Ayalp, 2018).

Elbette ki gıda inisiyatiflerinin ortaya çıkmasını Türkiye'nin yaşadığı ekolojik ve ekonomik krizin bir parçası olarak ele alabiliriz. Türkiye'nin gündeminde son 10-15 yıldır doğa tahribatı ve ekoloji sorunsalı daha görünür hale geldi. Ekolojik ve ekonomik krizlerin sonuçlarından biri olan günümüz gıda sorunu hem kırdan hem de kentte bazı inisiyatiflerin oluşmasının yolunu açtı. Bu inisiyatiflerin ortak özelliklerini; **küçük ve sağlıklı üretim yapan üreticiyi destekleme, üretici ve tüketici olarak yurttaşla ilişki kurma ve gıda krizine birlikte söz üretme, gıda üretici ve tüketicisi ile güven ilişkisi kurmak, kolektif çalışma ve karar alma, yerel vurgusu ve yerelde örgütlenme** olarak sıralayabiliriz. Bu özellikleri ile belirlediğimiz ve İstanbul'da oluşan gıda inisiyatiflerini Tablo 9'da listeledik.

Tablo 9 İstanbul'daki Gıda İnisiyatifleri

	Kurumsallık		Yerleşim Alanı
1	Kooperatif	Boğaziçi Mensupları Tüketim Kooperatifi	Sarıyer
2	Kooperatif	Kadıköy Tüketim Kooperatifi	Kadıköy
3	Kooperatif	Anadoluda Yaşam Tüketim Kooperatifi	Maltepe/ Okmeydanı
4	Kooperatif	Ovacık Kooperatifi	Sultangazi / Kadıköy-Göztepe
5	Kooperatif	Dayanışma Gıda Kooperatifi	Sefaköy- küçükçekmece/Beşiktaş
6	Kooperatif	Temiz Hasat Tüketim Kooperatifi	Şişli
7	Kooperatif	Arıköy Tüketim Kooperatifi	Zekeriyaköy- Sarıyer
8	Kooperatif	Halkevleri Beslenme ve Gıda Kooperatifi	Çatalca
9	Kooperatif	İmece Halk Tüketim Kooperatifi	fatih
10	Kooperatif	Büyükada Tarımsal Kalkınma Kooperatifi	Büyükada
11	Kooperatif	Yerdeniz Kooperatifi	Kadıköy
12	Koop Girişimi	Koşuyolu Kooperatif Girişimi	Koşuyolu- kadıköy
13	Koop Girişimi	Beşiktaş Kooperatif Girişimi	Beşiktaş
14	Koop Girişimi	Şişli Kooperatif Girişimi	Şişli
15	Koop Girişimi	Maltepe Kooperatif Girişimi	Maltepe
16	Koop Girişimi	Göztepe Kooperatif Girişimi	Göztepe- kadıköy
17	Koop Girişimi	Ataşehir Kooperatif Girişimi	Ataşehir
18	Koop Girişimi	Üsküdar kooperatif Girişimi	Üsküdar
19	Kolektif	DÜRTÜK/Direnen Üretici Tüketici Kolektifi	Beyoğlu
20	Kolektif	Kuşçuköy Kolektifi	Beyoğlu
21	Kolektif	Kostebek Kolektifi	Kadıköy
22	Kolektif	26A Kolektifi	kadıköy/taksim
23	Kolektif	Zaferan Kahve Kolektifi	Taksim
24	Kolektif	Ütopya Kolektifi (şile)	Şile
25	Gıda Topluluğu	Yeşil Düşünce Derneği Gıda Topluluğu	beşiktaş
26	Gıda Topluluğu	Kadıköy Gıda Topluluğu /Yeryüzü Derneği	kadıköy
27	Gıda Topluluğu	Küçükyalı Gıda Topluluğu /Yeryüzü Derneği	küçükyalı
28	Gıda Topluluğu	Kuzguncuk Gıda Topluluğu /Yeryüzü Derneği	Kuzguncuk- üsküdar
29	Gıda Topluluğu	Taksim Gıda Topluluğu / Yeryüzü Derneği	Taksim
30	Gıda Topluluğu	Momo Gıda Topluluğu/Momo Anaokulu	Kadıköy
31	Gıda Topluluğu	Nisan İmece Evi	Beykoz
32	Pazarlar	Şile Yeryüzü Pazarı	şile
33	Pazarlar	Kartal Organik pazarı	Kartal
34	Pazarlar	Feriköy Organik Pazarı (şişli)	şişli
35	Pazarlar	Bakırköy Organik Pazarı	bakırköy
36	Pazarlar	Küçükçekmece Organik Pazarı	küçükçekmece
37	Pazarlar	Beylikdüzü Organik Pazarı	Beylikdüzü
38	Pazarlar	Zeytinburnu Organik Pazarı	Zeytinburnu
39	Pazarlar	Tatavla Dayanışma Pazar	Şişli
40	Bostanlar	Yedikule Bostanı	Beyoğlu
41	Bostanlar	Roma Bostanı	Beyoğlu
42	Bostanlar	Kuzguncuk Bostanı (66Kolektifi)	Kuzguncuk- üsküdar
43	Bostanlar	Bostandan Tatavlaya	şişli
44	Bahçeler	Moda Permakültür Bahçesi	Moda/Kadıköy
45	Bahçeler	Fenerbahçe Topluluk Bahçesi	Kadıköy
46	Bahçeler	Şenay ve Gülsüman Halk Bahçesi	küçükarmutlu/sarıyer
47	Dernek	Buğday Derneği	Kadıköy
48	Dernek	1 Umut Derneği Üretici-Tüketici Dayanışması	Beyoğlu
49	Dernek	Bombalara Karşı Sofralar Derneği	Beyoğlu
50	Dernek	Çorbada Tuzun Olsun Derneği	Beyoğlu
51	Dernek	Kadın Kadına Mülteci Mutfağı/Okmeydanı Da	Okmeydanı

İstanbul saha çalışmasında proje kapsamında Tablo 9'da saydığımız inisiyatiflerden gıda kooperatifleri (4), kooperatif girişimleri (2), gıda kolektifleri (1), gıda toplulukları (2), alternatif pazarlar (1), oda (1), dernek (2), mahalle evi (1) ve kent konseyinde (2) çalışan kişilerle toplamda 17 görüşme yapıldı. Farklı kurumsallıktan olan inisiyatiflerle görüşmelerde yarı yapılandırılmış mülakat yöntemi uygulandı. Buna göre görüşmecilere 3 ana konuda sorular yöneltildi:

- “Gıda Hakkı”nı nasıl değerlendirdikleri
- İstanbul’da yaşanan gıda sorunundaki meseleyi nasıl gördükleri ve neden bir gıda örgütlenmesi içinde oldukları
- İstanbul özelinde gıda sistemi için kamu ve yerel yönetimden neler talep ettikleri

Bu üç soru başlığı çerçevesinde toplamda 30-45 dakika arasında görüşmeler yapıldı. Görüşme sonuçları vermiş olduğumuz başlıklar çerçevesinde sınıflandırıldı.

5.2. “Gıda Hakkı” Nedir?

Görüşme yapılan tüm inisiyatifler gıda hakkını doğuştan gelen temel bir insan hakkı olarak görmekte. Yapılan görüşmelerde gıda hakkının ne olduğu ve gıda hakkını “yurttaş hakkı olarak tanımlar mısınız?” sorusu sorulmuştur. Katılımcılarımızın hepsi, bu hakkın insanlık hakkı olduğu ve bu çerçevede yurttaş hakkı olarak belirtilmiştir.

Ancak bu hakkı tanımlarken farklı öncelikler dile getirilmekte:

-“Yurttaşlık kavramıyla kastedilen olgu bir coğrafyada/mekanda beraber yaşayan canlıların tümüyle, herkesin (yurttaşların) gıdaya özgürce erişebilmesi o topluluğun uyumunu sağlayan yegane şarttır.” 26A Kolektifi Gönüllüsü

-“Doğduğun yeri tercih edemezsin keza yılını da. Doğmuş oluyorsun herhangi bir yerde bir çölde ya da Antarktika’ya yerleştirilen Şilili bir ailenin çocuğu da olabilirsin...” Kadıköy Tüketim Kooperatifi Gönüllüsü

Gıdaya erişim meselesini içine katması gerektiğini söyleyen inisiyatiflere göre günümüz koşullarında gıda hakkı yeniden tanımlanmakta:

- “20, 30 sene önce temiz gıda hakkı var mıydı? Benim gençliğimde söylenmezdi. Açlık geliyordu; ama gıda hakkı bugün toplumsal eşitsizlikler söyleminde daha güçlü var.” Anadolu’da Yaşam Tüketim Kooperatifi Gönüllüsü

Gıda hakkı bir sürecin çıktısı olarak güncelde bir haksızlıklar bütünü olarak karşımıza çıkmakta olduğu belirtiliyor:

- “Gıda haktan çok haksızlık olduğunu düşünüyorum. Aslında sürecin tümünde bir haksızlık var. Tarımı yapan da haksızlığa uğruyor, onu taşıyan da araçlarda tüketiciler de haksızlıklar silsilesi olduğunu düşünüyor. Şu anda ulaşımı kolay olan gıda sistemleri bana insan hakkı ya da gıda hakkına uygun gelmiyor.” **Kadıköy Gıda Topluluğu Gönüllüsü**

Gıda hakkının çok boyutlu yapısı, en basit anlamıyla ağızımıza aldığımız yiyeceklerden doğanın dönüşümüne kadar mikro ve makro ölçekleri içine katan bir anlayışla inşa edilmelidir.

- “Vücudumuza soktuğumuz şeyin içeriğini bilmek gıda hakkıdır. Ağızıma bir lokma atıyorum, bunun içeriğini bilmek istiyorum. Bu içerik aslında tarihselliğini de barındırıyor. Kim üretmiş, nerede üretmiş, hangi koşullarda üretmiş, üretirken çalıştırdığı insanlara SGK yapmış mı, üretirken oradaki gölü, havayı, toprağı kirletmiş mi, iyice bozulan tarımsal arazileri oda mı bozmuş yoksa onarmış mı? Bu gıda bana hangi mesafeden gelmiş ne kadar karbon ayak izi bırakmış, bana ulaşırken ne kadar elektrik harcanmış. Bunu üreten üretici benim ödediğim paranın kaç lirasını almış, kaç lirası kamyonculara, araçlara, marketçilere, depoculara gitmiş... tüm bunları bilme hakkı.” **Yeryüzü Derneği Üyesi**

- “Öncelikle gıdanın nerede ve hangi şartlarda üretildiği bilme olarak düşünüyor; ama tabi ki burada işlenmiş gıda ayrı bir kategori, paketlenmiş gıda ayrı bir kategori; ama İstanbul gibi bir şehirde olunca üretici ile zaten kopuk bir bağ iyice kopuyor. Hiçbirimiz pazarda da satılsın, mahalle bakkalında da satılsın en büyük hipermarkette de satılsın; gıdanın nereden geldiğine dair bir fikre kolay kolay sahip olamıyoruz. Yani karpuz üretildiği zaman Diyarbakır’da mı üretilmiştir, İran’da mı üretilmiştir? Bunun bilgisine sahip değiliz. Aynı şekilde tohumu nedir? Ne kadar ilaç kullanılmıştır? GDO ihtimali var mıdır? Hangi koşullarda sulanmıştır? Hangi koşullarda yetiştirilmiştir ve hangi koşullardaki insanlar tarafından üretilmiştir ve nakliyesi yapılmıştır... işlenmiştir? gibi sorular devam ediyor.” **Buğday Derneği Üyesi**

Tüm sürecin bilgi yoğun olması aynı zamanda İstanbul gibi bir şehrin yaşam koşullarını zorlamakta. Bireysel tüketimden kolektif sonuçlara varmak ve bu sonuçların çıktısını her bireyin farklı boyutlarda yaşaması ikilikleri yaratmakta. Gıda hakkını sadece bir insan hakkı olarak değerlendirmemek gerektiğine de vurgu yapılmakta.

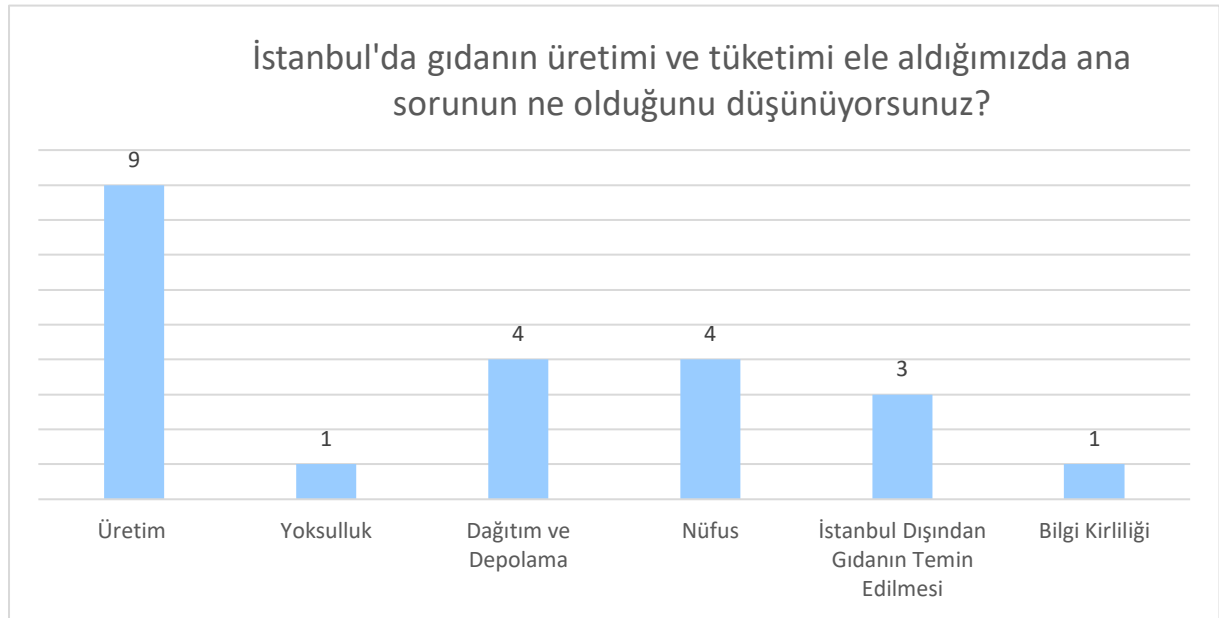
- “Şamanlar semiz otunun koparma boyu var diyor, üç pay gibi düşünüp bir payını koparıyor. Hem onu döndürecek hem beni döndürecek. Mesela ben tarlada domates yetiştiriyorum tarlada domates kırmızı olunca o anda ihtiyacım yoksa bile alıp dolaba koyuyorum değil mi? Saklamak için ama doğa daha iyi saklıyor ya da başka hayvanlar yesin ya da hayvan yemese toprağı karışsın demiyoruz. Bu sadece bir insan hakkı değil doğanın hakkı.. evrensel olarak bakmak gerek.” **Şişli - Komşu Kapısı Gönüllüsü**

Gıda hakkı tek başına düşünülmeyecek, birçok alanı da içine çekecek bir tanımlama gerektirmekte. Başta temel bir yurttaş hakkı olmasıyla birlikte, gıdanın içeriğine dair vurgu yani sağlıklı, ekolojik, temiz gıda gibi tanımlamalar gıdanın bu özellikleriyle birlikte sınıfsal

bir durumu da beraberinde getirmekte. İstanbul'da zincir marketlerden alınabilecek gıdaya bile ulaşamayan yurttaşlardan gıdasını uzun yollar kat ederek temin eden yurttaşa kadar ekonomik açıdan makas açılmış durumda. Bununla birlikte gıdayı sadece insanlar üzerinden okumak da ekolojik sorunları görmemizi engellemekte. Gıda hakkının içinden geçtiği tarihselliği de düşünerek yeniden tanımlamak bugün için elzemdir.

5.3. İstanbul'un Gıda Sorunu

Katılımcılarımıza "İstanbul'da gıdanın üretimi ve tüketimini ele aldığımızda ana sorunun ne olduğunu düşünüyorsun?" sorusu yöneltildi. Katılımcılarımızın tümü İstanbul'da bir gıda sorunun yaşandığında ortaklaşmakta. Ancak bunun nedeni konusunda farklı duyarlılıklar mevcut. Buna göre aşağıdaki grafikte görüleceği üzere katılımcıların çoğu ana sorunu üretim özellikle de sağlıklı ve ekolojik üretim olarak görmektedir.



İstanbul'da yaşanan gıda sorunu çoğunlukla nüfus, lojistik ve tarım alanlarının tahribatı ile üretimden uzaklaşma olarak dile getirilmektedir.

- "Nüfus. 15 milyonluk nüfusu var İstanbul'un. Üreticilerle tüketici komitelerin bir araya gelmesi modeli Avrupa'da çok iyi çalışıyor çünkü insanlar bahçeye ve markete gitme uzaklığında ürünleri alacağın yere ulaşabiliyor. İstanbul'da yeşil alan görmek için bile 2,5 saat gidiyoruz." **DÜRTÜK Kolektifi Gönüllüsü**

- "İstanbul çevresindeki kaynakları sömüren bir şehir. Biz Melen'den İstanbul'a su taşıyoruz. Suyu getirdiğimiz yerde neden olduğumuz şeyi bilmiyoruz. Problemleri ve yıkımı bilmiyoruz. Aynı şey gıda için de geçerli, İstanbul'da gıdayı Anadolu'dan Trakya'dan her yerden çekiyoruz. İstanbul bir tüketim merkezi ve beslenmesi gereken

15 milyon insan var. Bu kadar insanı aç bırakmamak için topluyoruz.” **Buğday Derneği Üyesi**

Katılımcı aktarımlarından da anlaşılacağı gibi, İstanbul’un gıda krizi coğrafi olarak genişleyerek Marmara Bölgesi’ne yayılmakta. İstanbul’dan iki tezat ve ayrıksı sonuç olarak görülen üretici ve tüketici tanımlamaları özellikle üretim mekanlarının uzaklaşması ile birlikte derinleşmiştir. Katılımcılarımızın belirttiği bir diğer sorunlu alan ise üretime yabancılaşma ve tüketimin yüceltilmesi olarak belirtiliyor.

- “İstanbul’da gıdanın üretimine dair bir bilgimiz yok ve bunu unutmuş durumdayız. Ne nerede üretilir? Nasıl üretilir? Bu bilgiye sahip değiliz. Daha çok tüketimi biliyoruz. Biraz bu durum ekonomik duruma göre değişiyor. Hangi marketten ne alınır diye kategori oluyor.” **Maltepe Kooperatif Girişimi Gönüllüsü**

- “Üretim. İki başlı bir sorunu var tabii ki; ama temel sorun başında üretici sağlıklı üretmeyi tercih etmeli. Piyasa koşullarına rağmen yapmalı.” **Kadıköy Kooperatifi Gönüllüsü**

- “Temel mesele İstanbul’un kendine yetecek tarım alanı olmaması, asıl mesele bu. Üretim için uygun değil. En büyük sıkıntısı bu. Sürekli dışarıdan beslenen yapısı var.” **Ovacık Tüketim Kooperatifi Üyesi**

- “Üretimde kitleniyor. İstanbul’da üretim yapılacak yer yok. Üretim kavramı hayatımızdan çıkarıldı ve sadece tüketim odaklı yaşıyoruz. Nüfus açısından yeterli değil. İstanbul kendine yetmiyor. Ama bütünlüklü düşünmek gerekiyor. İnsanların buldukları alanı terk etmemesi gerekiyor. Nüfus ve iskân politikaları başka türlü yapılmalı.” **Maltepe Kent Konseyi Üyesi (1)**

- “Mecburen İstanbul tüketici olacak bu Türkiye’nin sorunsal İstanbul’a Türkiye’nin her yerinden ürün geliyor elbette.” **Beşiktaş Kooperatif Girişimi Gönüllüsü**

Kent yapısının oluşumunda politikanın belirleyici olduğunu söyleyen katılımcılarımızdan biri bunun sonucu olarak kent planlamasından ve oluşan araçların kurumsallaştığından bahsetmekte.

- “... siyasi ve ekonomik kurumların oluşturduğu politikalar doğrultusunda şekillenen kent yapısı, gıda meselesi kapsamında tarımsal üretimin İstanbul’da gerçekleştirilememesine sebep olmuştur. Böylece üretici ile tüketici arasında araçların sayısı ve aldığı pay artmıştır.” **26A Kolektifi Gönüllüsü**

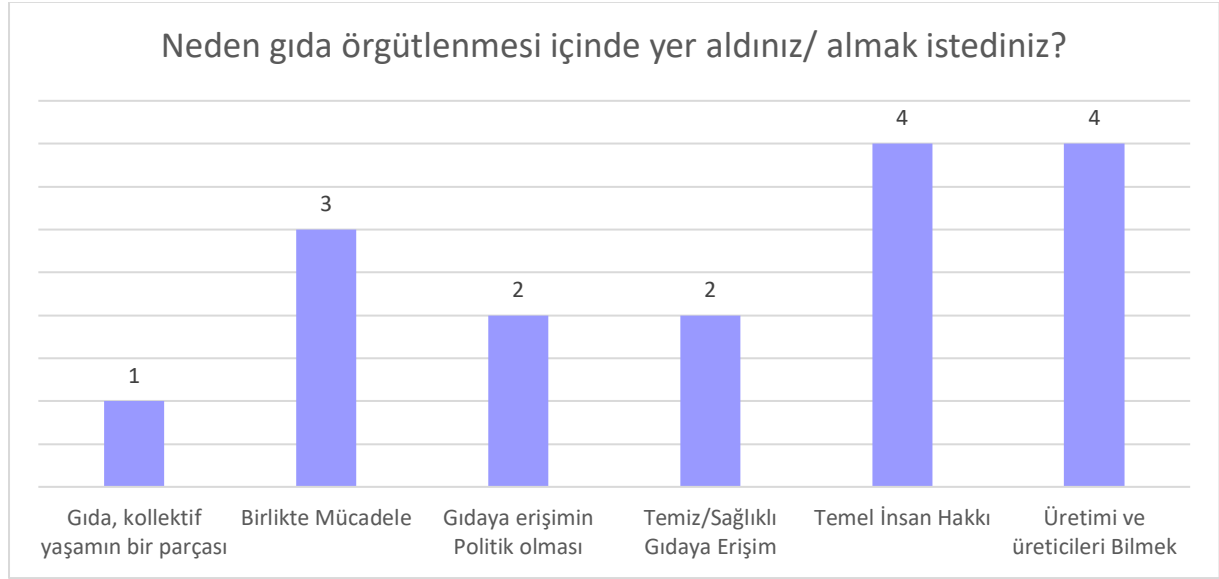
İstanbul’daki sayılı üretim mekanlarından Şile’deki üretici pazarı Şile Yeryüzü Pazarından görüşmecimiz sorunu tüketicinin bilinçsizliğinde olduğunu söylerken yaşanan köylü üretici nüfusunu da dile getirmekte.

- “Köylü kalmıyor. İstanbul’da köylü kalmadı ve yaş ortalaması 65. Gençler şehirde yaşamak istiyor. Köylü kentli, kentli de köylü olmak istiyor... Üreticiden çok tüketici bilinçsiz. Üreticiye hibrit tohumları karteller zorluyor. Doğrunun ne olduğunu üretici öğrendi ama şimdi de tüketici bilinçsiz.” **Şile Yeryüzü Pazarı**

Görüşmelerden çıkan bilgiler doğrultusunda İstanbul'un genişleyen nüfusuna göre tarımsal üretim ve tüketim yapısının dengeli olmaması ve bu sürecin organize edilemeyen yapısı ana sorun olarak söylenebilir.

5.4. Gıda İnisiyatiflerinde Örgütlenme Nedeni ve Etkisi

Görüşmecilerimizin hepsi bir inisiyatifte gönüllü ya da inisiyatifin üyesi olarak çalışmakta. Katılımcılarımıza “Neden gıda örgütlenmesi içinde yer aldınız/almak istediniz?” sorusunu sorduk. Aşağıdaki tabloda belli başlıklar altında vermeye çalıştık.



Kendilerine neden kolektif bir çalışma içinde olduklarını sorduğumuzda kentte yaşayan herkesin ortak sorunu olması ve sağlıklı gıdanın herkesi kesen bir mesele olarak görülmesi öne çıkan cevaplardan oldu.

- “Üyelerimizden birinin kızı var organik pazardan yapıyorlar; ama kendileri marketten alıyor. Çocukları var iyi gıda, temiz gıda olsun istiyorlar. Belki ezelden beri organik ekolojik alıyordu; ama şimdi buradan alıyor.” **Beşiktaş Kooperatif Girişimi Gönüllüsü**

- “Çok temel bir şey gıda. Çok basit bir denklemi var. Gitgide sağlıksız besleniyoruz. Bu sadece fast food alışkanlığı falan değil gerçekten ekonomik bir şeye döndü artık ve GDO gıdalar olsun her şeyin tadını da unutmaya başladık. Yani sadece hazır yemekten değil, aldığımız ürünleri kendimiz yapsak da sağlıksız beslenme koşulları var.” **Maltepe Kooperatif Girişimi Gönüllüsü**

- “Üreticisini tanıdığım ürünleri almak istiyordum. Kadıköy Koop ya da Şişli'deki pazardan alıyordum; ama buna ulaşamayan insanlar vardı. Hepimizin amacı doğru ve ilaçsız gıdaya ulaşmaktı. Hepimiz tek tek ulaşabiliyorduk; ancak örgütlendiğimizde diğer insanları da örgütledik.” **Arıköy Tüketim Kooperatifi Gönüllüsü**

- “Sürekli bir şeye maruz kaldığımızı düşünüyorum, özgürlük yanılsaması içinde sanki bir şeyleri tercih ediyormuşsun gibi yapılıp, aslında hiçbir şey seçemiyorsun ya, aynı şey barınma iş için de geçerli; ama gıda piramidin en altında yer alıyor. Gıdada ne nereden geldiğini biliyorum ne verdiğim paranın nereye gittiğini biliyorum, içinde ne var, ne oluyor, hiçbir şey bilmediğim bir şekilde hayatıma ve vücuduma giriyor. Bunu bir tek

gıda da değil, yaşam alanını savunmayla, bunu savunmanın arasında hiçbir fark yok.”
Kadıköy Gıda Topluluğu Gönüllüsü

Bununla birlikte farklı yanıtlar da geldi. Sadece sağlıklı gıda değil dayanışma ve bütünlüklü bir cevabın parçası olarak dile getirenler oldu.

- “Kooperatifi işgal evlerinin bütçesine katkı olsun diye düşündük. İşgal evlerinin bir bölümünde bisiklet tamiri ve kütüphane olması gibi bir gıda bölümü de olmasını düşündük. Ayrıca işgal evindeki mutfak için de besleyen bir kooperatif düşündük. Dayanışma ekonomisinin bir parçası olarak düşünüldü.” **Kadıköy Kooperatifi Gönüllüsü**

- “Bunun bana ait bir hak değil herkese ait bir hak ve bu sadece tüketim değil, üretime de bakmak gerek, onu da düşünmek gerek.” **Koşuyolu Kooperatif Girişimi**

- “Topluluk olmamız gerektiğini düşünüyorum. Gıda konusunda müthiş bir saldırı var. Endüstrinin saldırısı altındayız. Bu endüstri bize çeşitli bilgiler akıtıyor ve bu bilgilerin doğruluğu şüpheli. Bazen bilim insanlarını da yer yer arkasına alıyor. Kafamız çok kolay karışabilir. Benim tek başıma ne bu kadar vaktim, ne de bu kadar nakitim var.”
Küçükyalı Gıda Topluluğu Üyesi

Gıda sorunu için örgütlenmenin önemli olduğuna vurgu yapılsa da hemen hemen tüm katılımcılar içinde buldukları inisiyatiflerin gıda sorunsalında majör bir aktör olduğunu düşünmediklerini dile getirdi. Bunun yanında kendi yerinde bir karşılık bulduğunu dile getiren katılımcılar ülke kapsamında politika öznesi olduklarını düşünmediklerini ifade etti.

- “Bir özne haline çok büyük ölçekte şu an getirmiyor olabilir. Hala üretime direk müdahale edemediğimiz sürece sadece tüketim ayağından yaptığımız müdahaleler kısıtlı kalmakta. Dolayısı ile çok büyük ölçekte müdahaleler yapmıyor olabiliriz. Ama şöyle bir özne oluyoruz; beni ve etrafımda dokunabildiğim herkese bir adres gösterebilirim. Yerelde bir özne olabilirim.” **Maltepe Kooperatif Girişimi Gönüllüsü**

- “Şu an için yeterli değil. Çünkü şöyle bir karşılığı var 15 milyonluk kentte 300 kişi gelip alışveriş yapıyor. Türkiye genelinde de diyemiyoruz. Bilginin yeterince olmaması ve karşısında durduğu ideolojinin propaganda araçları seninle kıyaslanamaz bir avantaj yaratıyor zaten.” **Kadıköy Kooperatifi Gönüllüsü**

- “Hayır; ama dar bir alan olarak ele alırsan; kendi etkinlik alanı; mahalle insanlar olarak alırsan etkili işler yapıyor. Ama totalde bir gıda algısını, üretim ve tüketim hattını etkilemekte çok zayıfız.” **Anadoluda Yaşam Kooperatifi Gönüllüsü**

Katılımcılardan sadece belediye ile organik bir bağı olan Ovacık Kooperatifi ve yine belediye ile birlikte iş yürüten Şile Yeryüzü Pazarı ve Buğday Derneği bu soruya görece olumlu bir cevap verdi.

- “Hissediyorum ve mutlu oluyorum. Böyle bir imkân yoktu ve şimdi öyle bir alan yarattık.” **Şile Yeryüzü Pazarı Gönüllüsü**

- “Buğday derneğinin önemli bir misyon sahibi olduğunu düşünüyorum. Türkiye’ye organik tarımı ilk destekleyen ve örgütleyenlerden bir tanesi. Organik tarımı bir kapitalist ürün olarak yaklaşımadan bunu bir kolektif örgütlenme biçimi içinde ön plana

çıkarcasını öngörmüş ve bunun için de Şişli'deki pazarı organize etmiş. Bu pazara küçük üreticileri dahil etmeyi desteklemiş, ambalajlı mal girsin istememiş, belirli ölçüde fiyat kontrolü yapmış bir dernek buğday. Başka öncü rolleri de var verdiği eğitimler var, çiftliklerdeki TATUTA gibi projeleri var. İnsanların gidip de çiftçilik yaptığı. Buğday öncülük yapmayı başarmış bir dernek.” **Buğday Derneği Üyesi**

- “İnsanlarda bir hareketlilik yaratıyor. Uluslararası tekellerin değil; ama yerelde Migros, Carrefour gibi yerlerin dikkatini çekiyoruz. Bizden ürün almak istiyorlar. Biz bunlara karşıyız bizim ürünlerimiz üzerinden ticari kar sağlayacak yerler değil, daha çok kooperatifler ve dayanışma alanlarıyla ilişki içindeyiz... Halkta bir inanç meselesi yaratıyor, kolektif ve sosyal bir çalışmanın karşılığı var elbette. Bunlar bu işi yapabiliyorlar diyor insanlar.” **Ovacık Kooperatifi Üyesi**

Katılımcılar farklı sınıfsal gruplardan ve bölgelerden çalışmaya dahil olmuştur. Ancak bu farklılıklarına rağmen gıda meselesinde örgütlenmeyi önemli bulmakta ve gıda sorununun günümüz biçimiyle bozukluklar içerdiğinde birleşmekte.

- “Hak herkes için olmalı, bazı kesimler için olmaması gerekiyor. Ancak örgütlenerek dalgayı sağlayabilirsiniz. Kapitalizmin yarattığı bir sonuç. Gıda yoksulluğunda buluşmak sınıfsal olarak hepimizi dahil etti. Bir CEO ağzından siz de örgütlenin diye bir şey duyabiliriz.” **Maltepe Kent Konseyi Üyesi**

Gıda alanındaki farklı kolektif yapılarla yaptığımız görüşmelerde görüleceği üzere örgütlenme ve birlikte hareket etmenin önemi vurgulanmakta ve bunu oluşturmanın sürece müdahale edilecek bir adıma gideceğine inanılmakta.

5.5. Kamu ve Yerel Yönetimlerden Beklentiler

Yerel yönetim ve kamuya dair talep ve beklentilere ayrı ayrı yer verildi. Katılımcıların büyük bir kısmı kamunun bu alanı sorun olarak görmediğini belirtmekte. Devlet söyleminden ziyade yerel yönetimlerden inisiyatiflerin ihtiyaçlarını gözetecek bir şekilde davranması talep edilmekte.

- “Merkezi hükümet müdahale edebilir. Tanzimler bunun göstergesiydi. Belediye doğrudan bir tanzim yapar ve sağlıklı gıdayı tüketiciye ulaştırabilir.” **Beşiktaş Kooperatif Girişimi Gönüllüsü**

- “Kamu üretime müdahale edip zenginleştirebilir. Mera ve tarım alanlarını imara açmayabilir. Suyu kirletiyor, toprağı kirletiyor, ithal et getiriyor, yani üretimi baltalıyor.” **Maltepe Kooperatif Girişimi Gönüllüsü**

- “Devlet için sorun olsaydı çözerdi, neoliberal politikaları beslerken devletin başka bir yerde olmasını beklemeyelim.” **Kadıköy Kooperatif Gönüllüsü**

- “Hükümet çalışıyor da başka tarafa çalışıyor. Şirketlerimiz büyüsün diye..” **Kadıköy Gıda Topluluğu Gönüllüsü**

- “Kamunun temel hastalığı bürokrasidir. Kamu bunu kolay kolay yapmak istemez. Çok ciddi gerilimler üretilmiş durumda günümüz koşulları.” **Anadoluda Yaşam Kooperatifi**

- “Yerel yönetimler, ne de Merkezi yönetim etkileşime açık değil. Hepsi zaten her şeyi biliyor. Etkileşim içinde olmak için bundan vazgeçmek gerekir. Kamudan destek almanın da ayrı problemi var. Sonra bunlar önümüzde konuyor.” **Küçükyalı Gıda Topluluğu Gönüllüsü**

- “Belediyeler kooperatiflere yer açmalı, yine yerel pazarlarda üreticileri koymak ve pazarlarda küçük üreticilere yer açmalı.” **Koşuyolu Kooperatif Girişimi**

- “Devletin gündemleri olduğunu düşünmüyorum. Bir alanı görmezden geliyorlar. Belli yapılar var. Piyasanın içindeki belli aktörler var. Benim onlardan beklentim yok. Sadece bizim olduğumuz bölgelerde, siz bir şey yapamıyorsanız, bize izin verin ki insanlar yapsınlar.” **Ovacık Kooperatifi**

- “Kamunun ekonomiyi ayakta tutmak gibi görevi var; ama aynı zamanda vatandaşın yanında olmak da önemli bir görevi. Bu görevi neoliberal politikalar ışığında öncelikli hale getirmesi belki mümkün değil; ama en azından daha vatandaş dostu bir şekilde ön almalı, dünya gündemini görerek çok hızlı karar verebilmeli bu tür şeylere önem vererek bütçeyi artırmalı. Merkezi yönetimin çok imkânı olsa da sınırlı.” **Buğday Derneği Üyesi**

Kamudan beklenti olmamasına rağmen yerel yönetimlere talepler sıralanmakta ve en sade şekliyle gıda inisiyatiflerine yardımcı olmaları beklenmekte.

- “Biz zaten bir iş yapıyoruz. Bize şunu yapın, bunu yapın, demeyin. Biz zaten bir şey yapıyoruz ve yapmak istediğimizi devam ettirirken, bir eksik oluşuyor, onu sağlasın. Eğer istediği bir şey varsa, onu kendisi yapsın, bize söylemesin.” **Beşiktaş Kooperatif girişimi Gönüllüsü**

- “Yerelde tüketimi iyi organize edebilir. Her ilçe belediyesinin bostanları olabilir ya da ulaşımı daha kolay pazar alanları yapabilir. Ayrıca pazardaki ürünlerin fiyatlarına müdahale edebilir. İnsanları üreticiyle buluşturma konusunda inisiyatif alabilir. Her belediyede gıdaya erişim konusunda bilgi verebilir.” **Maltepe Kooperatif Girişimi Gönüllüsü**

- “Kamunun da doğal üretim yapanları ve üretici birliklerini en az 5 sene desteklemesi gerekiyor... Yerel yönetimler bürokrasinin planladığı çözümü mahallede, ilçede, köyde uygulayan gerçekleştirme ayağı olarak işlev görebilir. Kooperatifler aktif unsurlar olarak yer alması gerekiyor.” **Anadoluda Yaşam Kooperatifi Gönüllüsü**

- “Tanzim satış yerleri kullanılabilir elbette. Tansaş gibi yerler yapılabilir.” **Koşuyolu Kooperatif Girişimi Gönüllüsü**

- “Bizim yaptığımız sistemleri daha yerele yayararak alternatif olmaktan bir tık ileri götürebilirler. En azından daha fazla insana ulaşabilecek yerde, belki bizim gibi gönüllülük kısmını da aşabilecek yer verebilir, lojistik sağlayabilir, destek olabileceği birçok yer var. Şehrin içindeki alanda tarım yapılmasını teşvik edebilir” **Kadıköy Gıda Topluluğu Gönüllüsü**

- “Mahalle evi yapılabilir. Kuştepe’de ölümde taziye için mahalle meclisinin toplandığı alan da olmalı. O yerinde dönüşümü katılımcı bir mühendislik hayali olarak, bir işlik, bir ortak ev, hem kendini hem teorisini geliştirdiği bir buluşma mekanları yaratabilir. Belediye burada bir tahakküm değil; ama altta en az gösteren şekilde olmalı. Mahalle evi ve mahalle meclisi yaparsak biz olma duygusunu oluşturabiliriz.” **Şişli Kent Konseyi Üyesi**

- “... yediğim gıdanın denetlenmesini yapabilir.” **Maltepe Kent Konseyi Üyesi**

- “Yerel yönetimlere çok iş düştüğünü söyleyebiliriz. Yerel yönetimin şu hakkı olabilmeli, benim ilçemde gıda nereden gelecek, nasıl tüketilecek? Mesela Şişli Belediyesi plastik ambalajları yasaklayabilir mi? Bir şekilde onlara önleyici uygulamalar yapabilir mi? Yerel yönetimlerin müdahale ve çözme hakkı olmalı. Onlar görüyorlar ve onlar biliyorlar, doğrudan onlar muhataplar. Şişli Belediyesi Zabıta Müdürlüğü ile konuşuyoruz. Her şeyle muhataplar ama yetkileri sınırlı. “ **Buğday Derneği Üyesi**

Katılımcılar İstanbul’da yaşayan ve gıda alanında etkin olarak çalışma yapanlardan oluşmakta.

Katılımcılardan son olarak İstanbul’da diğer sorunlu alanları dile getirmelerini istedik. Kent hakkı olarak sıralayabileceğimiz birçok alanda sorun olduğu belirtildi ve İstanbul’da diğer sorunlu alanlar şu şekilde dile geldi; **yaşam alanı, ulaşım, barınma, gürültü, ortak alanlar, tüketim kültürü, işsizlik, aşırı çalışma, tembellik hakkı, kadın hakkı, çocuk hakkı, göçmen hakkı, yoksulluk, planlama, birbirimizi özellikle farklılıklarımızı anlamada yoksunluk, fosil yakıt sorunu, ekolojik ayak izi, eğitim sorunu, yabancılaştırma.**

6- SONUÇ

Raporda, İstanbul'un ekonomik ve ekolojik verilerine, tarım/gıda üretim, dağıtım ve tüketim verilerine, son olarak da gıda inisiyatiflerinin görüşlerine yer verdik. Amacımız, yurttaşın gıda konusunda yaşadığı sorunlara ve bu sorunlar için nasıl yerel politika inşa edilebileceği üzerine yoğunlaşmaktı.

Raporda açık olarak görüldüğü gibi İstanbul'un, gıda üretimi, dağıtımı ve tüketimi birçok konuyu bütünlüklü düşünmeyi zorunlu kılmakta. Yaşanan sorunlar sadece su, toprak ya da gıda meselesi ile sınırlı olmayıp doğrudan yaşam koşullarını etkilemekte. İstanbul, günümüz neoliberal birikim rejiminin gerekleri olarak, finans, inşaat, sağlık, eğitim, lojistik, Ar-Ge ve birçok hizmet sektörünün merkezi haline getirilirken kentin ekolojik yapısı da kaçınılmaz olarak buna uygun olarak şekillenmekte. İstanbul'da bitkisel ve hayvansal üretiminin zorunlu sınırları nedeniyle azalan üretim ve yükselen nüfusu, İstanbul'u ve bölgesel olarak Marmara başta olmak üzere Trakya ve Anadolu'yu ekolojik açıdan olumsuz etkilemekte. Katılımcılarımızın da vurguladığı üzere; İstanbul'un tarımsal üretimden uzaklaşması ile tetiklenen gıdaya yabancılaşma süreci tüketim merkezli hareket etmeyi yaygınlaştırmakta.²

İstanbul, tarımsal üretim alanlarının yokluğu ve var olanların da mega projelerle tahrip edilmesi sonucunda yüzde 90 tarımsal ihtiyacını şehrin dışından sağlamak zorundadır. Üçüncü köprü, üçüncü havalimanı ve kuzey çevre yolu İstanbul'un kuzeyinde az sayıda bulunan tarım arazileri ile ormanlık araziler üzerine yerleşti. Tarımsal alanı sınırlı olan ve bundan dolayı İstanbul'un il sınırları içinde üretilmeyen tarımsal ürünler şehre daha uzak mesafelerden gelmekte. Bunun nedenlerinden biri İstanbul'u sanayisizleştirme politikaları sonucu sanayinin Marmara Bölgesi'ne yayılarak İstanbul'un sınır illerine dağılan sanayileşme hamleleridir. Bu hamleler, tarımsal üretimin İstanbul'a daha da uzak alanlarda yapılmasını zorunlu hale getirmekte. Tüm bu süreç bir yandan üretime yabancılaşma ve tüketim çılgınlığını tetiklerken diğer yandan da uzun mesafe kat eden ve karbon salınımı sağlayan gıdanın İstanbul'a ulaşımını daha da zorlaştırmakta. Bununla birlikte üretimin tüm süreçleri bu koşullar içinde organize edilmekte; uzak mesafeye dayanıklı gıda üretiminin sağlanması, paketleme teknolojisi, taşıma araçları ve depolama koşulları bunlar arasında sıralanabilir.

Gıdaya ulaşımdan gıdanın içeriğine kadar birçok konuyu içeren sürecin belki de günümüzde en belirgin çıktısı halk sağlığı üzerinden yaşanmakta. Gıda ve sağlık arasında doğrudan bir ilişki olduğu açıktır. Günümüz gıda sisteminin yapısı katılımcılarımızın da dile getirdiği gibi sağlıklı gıda sorununu da doğurmaktadır. Gıdanın üretimi, beslenme ve sağlık gibi hayati meselelerde metalaşan ve tüketim odaklı yapının varlığını dile getiren katılımcılarımız bu meselenin merkezi hükümetten çok yerel yönetimle ve inisiyatiflerle birlikte hareket edilerek dönüşebileceğini belirtmekte. Bu amaçla insanların sorunlar hakkında bilgi

² Dünya açlık istatistiklerine göre, dünya genelinde üretilen gıdanın üçte birinin tüketmeden çöpe gittiği günümüz dünyasında her 9 insandan 1'i aktif bir hayat sürecektir yeterli bir besine erişememekte (Doğan, 2019, s. 274).

sahibi olması ve müdahale edebilmelerini artıracak mekanizmalar geliştirmesi gerektiği dile getirilmekte (Şık & Hamzaoğlu, 2019).

Gıdayı sağlıklı yapan unsurlar nelerdir sorusu sadece insan merkezli bir yaklaşım ile anlaşılmalıdır. Bu süreç devlet ya da yerel yönetimler, sermayedarlar, yerel inisiyatiflerden ibaret değildir. Katılımcıların cevaplarından anlaşılacağı gibi gıda ya da merkezindeki tarımsal üretim süreci ekolojik bir yaklaşımı gerektirmekte. Buna göre soruna bütünlüklü yaklaşmak sadece insanı merkeze alarak değil doğayı bir bütün olarak görmek ve bu süreç içinde düşünmek gerekir. Ancak bu şekilde politik bir ekolojik hattan bahsetmek mümkündür. (Erensü, 2019)

Elbette ki ekolojik kriz, gıda meselesini de kapsayan ve gıdanın üretim ve tüketim sürecinin de içine alan sınırsız büyümeye dayalı mevcut ekonomik ve toplumsal düzenin çıktısıdır. Kitlesele tür yok oluşları, ormansızlaşma, su ve toprak kirliliği, okyanus ve denizlerdeki canlıların ve çeşitliliğin azalması, plastik kirliliği ve iklim krizi ile birlikte ekolojik krizden bahsedebiliriz (Benlisoy, 2019). Bunun gıdaya yansması Buğday Derneği'nden katılımcının da belirttiği gibi İstanbul ve çevresindeki havzaların geri dönülmez bir şekilde tahribi, ormansızlaşma, tarımsal alanların dönüşümü gibi sonuçlar doğurmaktadır. Özlem Altinkaya, İstanbul ve Marmara Bölgesi üzerinden yaptığı çalışmada, İstanbul'u düşünürken Marmara Bölgesi'ni bütünlüklü olarak düşünmek gerektiğine vurgu yapmakta ve bu olguyu "Kentleşen Marmara" olarak açıklamakta (Altinkaya, 2019). Altinkaya'nın da vurguladığı üzere, Marmara Bölgesi'nin doğu sınırını oluşturan ve kente 180 km uzaklıkta olan Melen Çayı'ndan su getirme projesi kentin sınırlarını aştığının göstergesidir (2019, s. 45). Aynı çalışmada Trakya ve Güneybatı Marmara'da yer alan kırsal alanların hızla kentleşmeye başladığını belirtilmiştir.

Bu dönüşüm gıda alanında tersinden başka bir süreci de tetiklemekte. Bu süreç gıda depoları, tedarik alanları ve marketlerin sayılarından da anlaşılabilir. Çalışmanın üçüncü bölümünde bahsedildiği üzere, kentteki gıda depolama alanlarının giderek genişlemesi, bakkal, market, süpermarket, alışveriş merkezi, büfeler, pazarlar gibi alanlar da tersinden çoğalmakta ve şehrin tümüne yayılmaktadır.³

Tüm bu ekolojik tahribatla birlikte düşünüldüğünde, tarımsal üretim odağında yaşanan gıda alanında mücadele etmek günümüzde öncelikli konuma sahiptir. Katılımcılarımızın birçoğunun da dile getirdiği gibi temel bir yaşam hakkı olan sağlıklı gıdaya erişim hakkı, bu hakkın tüm süreçlerini de içine katan bir şekilde oluşturulmalıdır. Bu anlamda daha toplumsal ve ekolojik ilişkiler oluşturmak önemli bir adım olacaktır. Bu adım için şimdilerde oluşan alternatif gıda inisiyatiflerinin işleyiş mekanizmalarına bakmak anlamlı hatta öncül bir konumdur. Gıda inisiyatiflerinin talep ve isteklerine bakmak bizi çözüme daha

³ Bu konuyla ilgili olarak Kocagöz ve Doğançayır'ın yazısına bakılabilir. (Doğançayır & Kocagöz, 2018) Yaşar Adnan Adanalı'nın yaptığı süpermarket sayıları ile ilgili çalışmada 60 yıllık geçmişi olan marketlerin genişleyen alanını bize göstermiştir.

yaklařtıracaktır. Bu alıřmanın zgn yanlarından bir de bu inisiyatiflerin talepleridir. Ařađıda grřmelerden elde edilen talepler sıralanmıřtır.

- Yerelde oluřan gıda inisiyatiflerinin desteklenmesi (depolama, lojistik, mekan sađlanması)
- Yerelde mahalle ve ile dzeyinde eřitli tarımsal retim alanları oluřturulması (bostan ve baheler)
- Kk reticilerin gelebilecekleri ve satıř yapabilecekleri belediye mekanlarının oluřması (tanzim mekanları gibi dřnlebilir)
- Mahalle evleri oluřturulması ve ortak retim mekanların yaratılması (ortak ekmek yapım fırını, yođurt ve peynir atlyeleri)
- Belediyelerin halk ekmek gibi diđer temel besinlerde de retim yapması ve dađıtımını sađlaması
- Belediye sınırları iinde satılan gıdaların nereden geldiđi, nasıl ve kimin rettiđi bilgisinin her rn iin sađlanması
- Her mahalle ve sokakta aılan spermarket sayılarına sınır konulması
- Semt pazarlarında retici ve tketicisi kooperatiflerine cretsiz yer sađlanması
- Bykřehir belediyesine bađlı olan gıda hallerinde dzenli gıda denetimi yapılması ve halka bunun sonularının aıklanması

Grleceđi zere inisiyatiflerin birođu merkezi hkmet ile iliřkide ya da bir talepte bulunmamakta. Ancak bu durum tersinden okunmamalı. Katılımcılar tarafından aktarıldıđı zere sorun merkezi hkmetin bu konuya gerektiđi nemi vermemesinden kaynaklanmakta. Hkmetin isterse “tanzim satıřları” gibi kolaylıkla srece mdahale edebileceđi belirtilmekte. Merkezi hkmetin, gıda srecindeki yapıyı oluřturan kurumsal iliřikleri de dzenlediklerini dile getirmelerine rađmen asıl talepler yerel ynetimler ve zellikle belediye organlarından beklenmekte ve ancak yerelden gerekli dzenlemelerle sađlıklı, ekolojik ve adil fiyatlandırılmıř gıdaya ulařılabileceđine dair vurgu yapılmakta.

Gıda sorununu btnlkl yapısı ile ele alabilecek tm tarafların etkin katılımına dayanan ekolojik perspektifte ve halk sađlıđını merkeze alan yeni alıřmalara ihtiya vardır. İstanbul’da son dnemde sayıları sıka artan gıda inisiyatifleri bu alıřmalar iin nemli olanaklar ve fırsatlar sunmaktadır.

KAYNAKÇA

- Altınkaya, Ö. (2019). Kentleşme Ölçeklerine Yeni Yaklaşımlar: Bölgeselleşen İstanbul ve Kentleşen Marmara. *Saha*, 43-49.
- Aslan, B., & Demir, Y. (2018, 3 10). Organik Tarımla Beslenme. *Beyond İstanbul*, s. 56-60.
- Ayalp, E. K. (2018, 3 15). Güncel Gıda Hareketinin Alternatifliği: Kavramsal ve Eleştirel bir Deneme. *Beyond İstanbul*, s. 67-71.
- Benlisoy, S. (2019). Bir Çıkış Stratejisi Hala Mümkün Mü? *Saha*, 36-42.
- Doğan, O. (2019). Gıdada Tağşişin Tarihi ve Politik Ekonomisi Üzerine Bir İnceleme. *Toplum ve Hekim*, 273-288.
- Erensü, S. (2019). Politik Ekolojinin Türkiye (son) Baharı. *Saha*, 3-8.
- Gıda Tarım Ve Hayvancılık Bakanlığı Strateji Geliştirme Başkanlığı. (2017). *İstanbul İli Tarımsal Yatırım Rehberi*. İstanbul: Gıda Tarım Ve Hayvancılık Bakanlığı Strateji Geliştirme Başkanlığı.
- İstanbul Büyükşehir Belediyesi. (2015). *Yeni Gıda Ticaret ve Lojistik Merkezi Tasarım (Raporu)*. İstanbul: İstanbul Büyükşehir Belediyesi.
- İstanbul Büyükşehir Belediyesi İmar ve Şehircilik Daire Başkanlığı . (2009, 5 20). *1/100.000 Ölçekli İstanbul Çevre Düzeni Planı Raporu*. İstanbul: İstanbul Büyükşehir Belediyesi.
<http://www.planlama.org/>
http://www.planlama.org/new/images/stories/Dokuman/istanbul_cdp/3-a_il_butunu_aras_bulgulari.pdf adresinden alındı
- İstanbul Haller Müdürlüğü. (2019, 7 15). *Hal Tonajları*. <http://gida.ibb.istanbul/hal-mudurlugu/>
<http://gida.ibb.istanbul/hal-mudurlugu/hal-tonajlari/135/2018-yili-meyve-sebze-tonajlari.html> adresinden alındı
- İstanbul Kalkınma Ajansı. (2010). *2010-2013 İstanbul Bölgesel Planı Ekleri*. 2019 tarihinde <https://www.istka.org.tr/> adresinden alındı
- İstanbul Kalkınma Ajansı. (2014-2023). *2014-2023 İstanbul Bölge Planı Raporu*. İstanbul: İstanbul Kalkınma Ajansı.
- İstanbul Kalkınma Ajansı. (2017). *İstanbul Yatırım Destek ve Tanıtım Stratejisi*. İstanbul: İstanbul Kalkınma Ajansı.
- İstanbul Kalkınma Ajansı-İstanbul Üniversitesi. (2014). *İstanbul'un Sektörel Rekabet Endeksi*. İstanbul: İstanbul Üniversitesi İktisat Fakültesi.
- İstanbul Sanayi Odası. (2015). *İstanbul Sanayi Strateji Belgesi*. İstanbul: İstanbul Sanayi Odası.
- İstanbul Umumi Pazarcılar Esnaf Odası. (2019, 7 10). <http://www.istanbulpazarcilarodasi.com>.
<http://www.istanbulpazarcilarodasi.com/istanbulda-kurulan-pazarlar> adresinden alındı
- Şık, B., & Hamzaoğlu, O. (2019). Gıda ve Sağlık. *Toplum ve Hekim*, 243-244.

